



Erfgoed is overal en voor iedereen

Erfgoedbeleid 2026-2036 gemeente Alkmaar

Inhoud

Inleiding	3
1 Venster naar het verleden	8
2 Erfgoed is overal om ons heen.....	15
3 Erfgoed in de wet.....	22
4 Archeologie Een bodem vol verhalen	27
5 Bouwhistorie De onderste steen boven	36
6 Erfgoed boven de grond Gemaakt voor de toekomst.....	40
7 Erfgoed is voor iedereen.....	45
8 Financiën Tussen beurs en behoud.....	50
Bijlage 1 - Actiepunten.....	63
Bijlage 2 - Participatieplan en evaluatie.....	69
Bijlage 3 - Verslag van participatie door erfgoedinstanties	72
Bijlage 4 - Verslag participatie met inwoners	74
Bijlage 5 - Verslag participatie onder ondernemers.....	77

Inleiding



Leerlingen van basisschool De Zes Wielen begraven een tijdscapsule onder de stenen van de 750 jaar oude Munnikenweg, toen deze opnieuw werd bestraat. De weg is een beschermd gemeentelijk monument.

Inleiding

Wat is erfgoed?

Met erfgoed of cultuurhistorie bedoelen we alles wat te maken heeft met onze geschiedenis. Maar wanneer spreken we van geschiedenis en waar begint 'onze tijd'? Het is niet altijd even duidelijk, want erfgoed beweegt mee met alle tijden en het is overal om ons heen. Het geeft identiteit aan de omgeving waarin we wonen, we fietsen erlangs, genieten ervan en bouwen erop voort. Zo is onze geschiedenis altijd verweven met vandaag.

Met het begrip erfgoed, cultureel erfgoed of cultuurhistorie omschrijven we het geheel van historische landschappelijke, stedenbouwkundige en architectonische structuren en bouwwerken die zijn aangebracht door de mens, inclusief de archeologische resten in de bodem. Met de daarbij horende infrastructuur zoals waterlopen, sloten, wegen en de bebouwde omgeving.



Links: Het raadhuis in Grootshermer met daarnaast het oude rechthuis.
Rechts: Archeologen leggen een bijzondere beerput bloot, vlak onder de straat bij De Waag.

Cultuurhistorie is aanwezig in individuele elementen, zoals de West-Friese Omringdijk en het raadhuis in Grootshermer. Archeologie vormt daarbij vaak de oudste en vaak onzichtbare laag. Maar cultuurhistorie zit ook in een samenhangende structuur zoals de droogmakerij De Schermer met molens, ringsloten en stolpen. De waarde herkennen we vooral aan de authenticiteit, de herkenbaarheid en de samenhang tussen de boven- en ondergrond en met de omgeving. Want waaróm, door wie en hoe is de omringdijk aangelegd, het raadhuis gebouwd en het Schermeer drooggelegd? Zo komen we bij de verhalen achter de zichtbare wereld. Want ook de niet tastbare, immateriële kant van ons verleden, zoals tradities, feesten en herdenkingen, ambachten en uitvindingen, valt onder de noemer erfgoed.

Wat gaan we komende jaren doen?

Deze beleidsnota is een actualisatie van het Erfgoedbeleid 2016-2026. Het roer wordt niet omgegooid, wel wordt op een aantal punten de koers bijgesteld. Ten eerste om te voldoen aan nieuwe wet- en regelgeving. Maar ook om te beantwoorden aan wat inwoners, ondernemers en erfgoedinstanties tegenwoordig belangrijk vinden. Daarnaast wordt integraal gewerkt aan andere doelen waar de gemeente voor staat, zoals het groenbeleid, klimaatbestendigheid en biodiversiteit.



Links: De Molen van Piet in de binnenstad. Rechts: Het interieur van Korenmolen 't Roode Hert aan de Frieseweg. De molen is twee keer na brand vervangen waardoor twee molens uit de Zaanstreek zijn gered van sloop. Nu koop je hier ambachtelijk gemaakt meel en brood.

Inwoners geven aan dat de historische omgeving bijdraagt aan hun woonplezier. En dat zij het belangrijk vinden om het erfgoed te behouden, door te geven en ervan te kunnen leren en genieten. Ondernemers laten weten dat het historische karakter van de gemeente in hun voordeel werkt, omdat het bezoekers aantrekt. Erfgoedinstanties vragen aandacht voor gebouwgebonden kunst. Ook willen zij meer en beter omgevingsgericht beschermen, zoals de molenbiotoop en landschappelijke zichtlijnen.

Zichtbaarheid en beleving versterken

Daarom blijven we ons erfgoed zo goed mogelijk behouden. En blijven we de zichtbaarheid en de beleving versterken waar dat kan. Bij archeologie doen we dat met publieksactiviteiten tijdens onderzoek, digitale ontsluiting van vondsten en verhalen in de openbare ruimte. We doen onderzoek met nieuwe technieken en leren zo elke dag bij over onze geschiedenis. Ook in de ondergrond passen we wanneer mogelijk moderne, bij voorkeur niet destructieve onderzoeksmethoden toe. Voor het gebouwde erfgoed inventariseren we nog onderbelicht erfgoed, zoals post 65 architectuur. Al deze kennis blijven we benutten voor wetenschappelijke doeleinden. En al die vondsten en nieuwe inzichten maken we ook nu voor iedereen toegankelijk. We gebruiken daarvoor verbeterde en nieuwe digitale mogelijkheden, waaronder een professioneel collectiebeheersysteem, om de erfenis uit het verleden goed door te kunnen geven aan de volgende generaties.



Links: De eenmalige openstelling van voormalig V&D op Open Monumentendag 2024, met een expositie over de resultaten van de opgraving op deze plek. Rechts: Houtskeletbouwwijk De Vier Vierkanten in Alkmaar Noord. Sinds oktober 2024 gemeentelijk beschermd stadsgezicht.

Duurzaam erfgoed

Net als onze voorgangers zijn ook wij passanten in de oeroude landschappen, de eeuwenoude dorpen, de binnenstad, de parken en de eeuwenoude gebouwen. Vanuit dat oogpunt gaan erfgoed en duurzaamheid als vanzelfsprekend samen. Er wordt actief ingespeeld op nieuwe regelgeving en landelijke opgaven zoals een verplicht energielabel voor monumenten en de energietransitie. Dit geldt ook voor het vastgoed in gemeentelijk bezit. Daarnaast gaan we bewust om met het versterken van biodiversiteit in gebouwen en op historische boerenerven.



Links: De dichtregels die in 1944 gebruikt werden als de aankondiging van D-Day, kregen tachtig jaar later een ereplek in de leuning en de zitting van de bank aan het Canadaplein. Rechts: De bewoners van Strijkmolen I in Oterleek wonen een stuk comfortabeler na restauratie en verduurzaming.

Deur naar de toekomst

Om de identiteit van Alkmaar te behouden, zien we onze historie als een waardevolle bron voor vernieuwing en ontwikkeling. Het biedt kansen voor het versterken van de belevingswaarde van de lokale historie. Daarom wordt het cultureel erfgoed meegewogen bij herinrichting van de openbare ruimte en bij grootschalige ontwikkelingen. Op die manier is ons erfgoed niet alleen een venster naar het verleden maar ook een deur naar de toekomst.

Leeswijzer

Het eerste hoofdstuk beschrijft in het kort de historie van de gemeente Alkmaar. In de volgende hoofdstukken zijn de doelen en hoe we die willen bereiken beschreven per specialisme: Archeologie, Bouwhistorie en Landschap & Monumenten. Elk onderdeel kijkt vanuit een eigen invalshoek naar de doelen. Hierdoor komen deze met de bijhorende actiepunten terug in de verschillende hoofdstukken. Een volledig overzicht van de actiepunten voor de komende jaren is opgenomen in de bijlagen. Hoofdstuk 7 gaat in op hoe erfgoed wordt ervaren door inwoners, ondernemers en erfgoedinstanties en wat zij belangrijk vinden. Afsluitend is een lijst opgenomen met de meest voorkomende termen uit het vakgebied en een overzicht van de herkomst van het beeldmateriaal.



Op steeds meer plekken in de gemeente zie je de nieuwe gevelbordjes verschijnen. Met een QR-code naar meer informatie en foto's op website Erfgoed Alkmaar. Van links naar rechts: Het ophangen van het gevelbord aan Museum In 't Houten Huis en de onthulling van het bordje bij het hofje van Paling en Van Foreest.

1

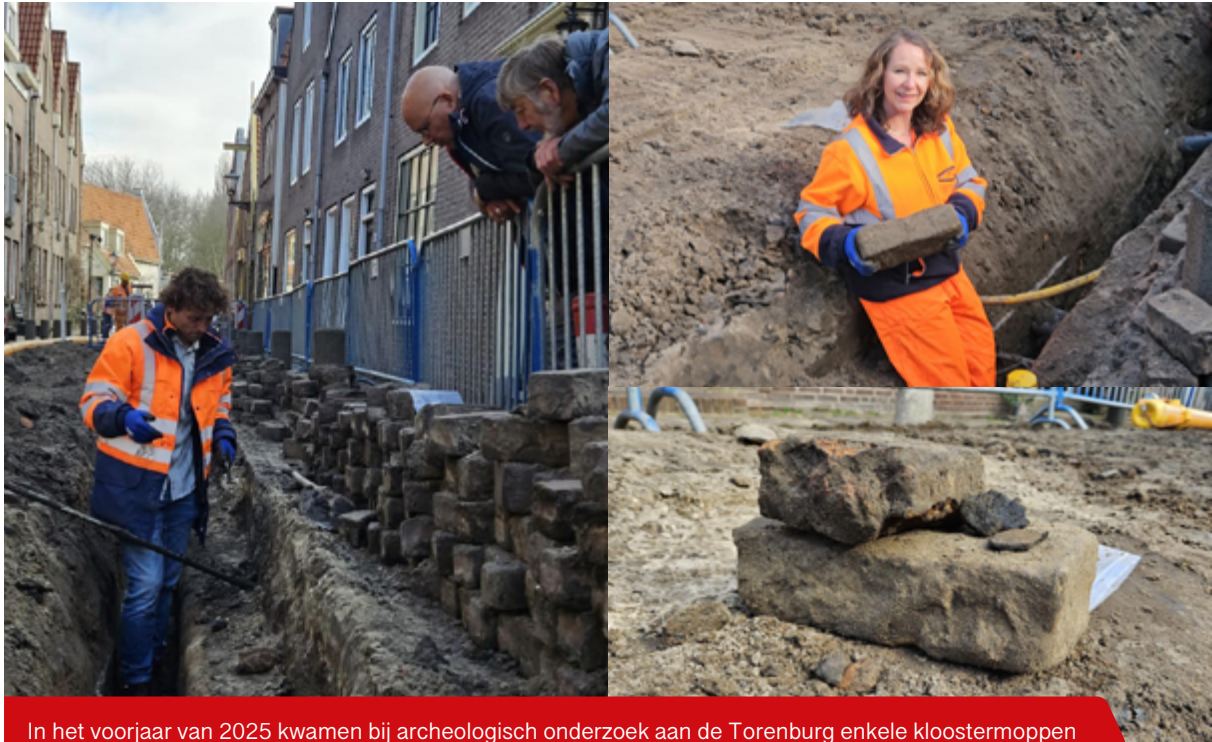
Venster naar het verleden



Genieten van erfgoed tijdens Open Monumentendag.

Venster naar het verleden

Om de toekomst te begrijpen, moeten we het verleden kennen. In Alkmaar is dat verleden niet alleen terug te vinden in archieven en vitrines, maar ook in het dagelijkse leven in stad, dorp en polder. De stad en het buitengebied zijn niet los van elkaar te denken. De marktstad Alkmaar dankt haar betekenis aan het achterland en de polders en dorpen hebben hun ontwikkeling mede te danken aan de vraag en de dynamiek uit de stad.



In het voorjaar van 2025 kwamen bij archeologisch onderzoek aan de Torenburg enkele kloostermoppen naar boven. Misschien van kasteel de Torenburg waaraan de straat zijn naam te danken heeft?

Alkmaar begint vanaf de middeleeuwen gestaag te groeien en is een belangrijke uitvalsbasis voor de graven van Holland. In de twaalfde eeuw heeft Alkmaar zelfs een grafelijk hof en werd gestart met de bouw van kasteel Torenburg. In deze periode is er regelmatig strijd met de Westfriezen waardoor er meer verdediging nodig is. Vanaf de dertiende eeuw groeit Alkmaar uit tot een ommuurde stad met poorten, grachten, markten en ambachten en krijgt in 1254 stadsrechten. De strijd tegen de Westfriezen houdt aan en er worden nog twee kastelen in de Oudorperpolder opgericht.

Door de mens gemaakt land

Terwijl binnen de muren handel en nijverheid opbloeien, verandert het landschap eromheen van natuur en water in door de mens gemaakt land. Later in de middeleeuwen ontstaan er door een combinatie van veeninklinking en stormvloedende grote meren die lange tijd het landschap domineren. Een stelsel van dijken wordt opgericht om het land verder te beschermen tegen het steeds verder oprukkende water. Ook in tijden van belegering bewees deze kennis haar nut. De waterbeheersing werd een bondgenoot in de verdediging. Sinds die tijd is de mogelijkheid om polders onder water te zetten ter verdediging van steden en regio's vast onderdeel van ons collectieve



Open Monumentendag, een uitgelezen kans om kennis door te geven, onder meer over hoe een molen werkt.

geheugen. Mede dankzij het onder water zetten van de omgeving weerde Alkmaar in 1573 met succes het Spaanse beleg af. Het Alkmaars ontzet op 8 oktober markeert "Van Alkmaar de victorie" en vormt tot vandaag een hoeksteen van de Alkmaarse identiteit en het stedelijk zelfbewustzijn.

In de zeventiende eeuw wordt datzelfde water met veel kennis en volharding teruggedrongen. De vele droogmakerijen in de omgeving, met de Schermer als iconisch voorbeeld en de Achtermeer als oudst bekende droogmakerij in Nederland, leggen de basis voor een nieuw cultuurlandschap waarin dijken, vaarten, sluizen en molens samen een systeem vormen om het water actief te beheersen.

De stad investeert ondertussen in bereikbaarheid. Eerst via trekvaarten en overtomen, later via het Noord-Hollands Kanaal en het spoor. Deze infrastructuur verbindt land en water, stad en polder, producenten en markten. In de twintigste eeuw groeit Alkmaar door en krijgt zij een rol als groeikern. Er komen nieuwe wijken en voorzieningen bij, maar de dorpen in het buitengebied behouden hun eigen schaal en karakter. Zo ontstaat de gelaagdheid die tot vandaag herkenbaar is, met eeuwenoude kernen, een waterstaatkundig landschap, negentiende-eeuwse lijnen van kanaal en spoor en de naoorlogse stadsuitbreidingen die daar bovenop zijn gelegd.

Voortdurend vernieuwend

Die gelaagdheid is nergens zo tastbaar als in de binnenstad. Het Waagplein ademt de marktfunctie die Alkmaar eeuwenlang heeft gedragen. De grachten en bruggen vertellen over scheepvaart,



Links: Een prentbriefkaart van De Omval met op de voorgrond de overhaal. Circa 1919.
Rechts: De Kaasmarkt op het Waagplein met schepen aan de kade in 1889.

overslag en uitwisseling. De vaak eeuwenoude panden vertellen het verhaal van de bewoners en gebruikers. In de bestrating zijn op sommige plekken archeologische sporen gemarkeerd, overblijfselen van de rijke ondergrondse historie. De stad vernieuwt voortdurend, maar doet dat met respect voor het geheugen dat in het stratenpatroon, de gebouwen en in de ondergrond besloten ligt. Het verleden is geen decorstuk, maar een referentie die richting geeft aan keuzes van nu.



Molens en schapen in Schermerhorn.

Wie de polders in gaat, ziet hoe dat stedelijke verhaal ook verankerd is in het landschap van de grote droogmakerijen. In de Schermer is het binnenboezemsysteem met de Noorder- en Zuidervaart nog steeds intact, het tastbare bewijs van de innovatie van vele eeuwen geleden. De molens staan niet alleen als monumenten in het landschap, maar als schakels in een keten die water stapsgewijs afvoerden en daarmee het land droog maakte en hield. Dijken, sluizen en ringvaarten zijn geen losse elementen, maar onderdelen van een samenhangende orde waarin water, bodem, landbouw en bewoning op elkaar zijn afgestemd. Deze wijze van leven met water is actueel. Ze helpt bij het nadenken over klimaatadaptatie, bodemdaling en natuurontwikkeling. Wie weet hoe het systeem is gemaakt, kan beter bepalen hoe het de volgende generaties blijft werken.



Zicht op Schermerhorn uit circa 1850.

Ontwatering van het natte veen

De wortels van het huidige landschap liggen in de middeleeuwse veenontginning. Vanaf ongeveer de elfde tot en met de dertiende eeuw werd het natte veen stap voor stap ontwaterd door rechte sloten die haaks op een ontginningsas werden gegraven. Zo ontstond het patroon van lange, smalle kavels en een duidelijke richting in het landschap. Boeren vestigden zich op de kaden en dijken, waardoor langgerekte dorpen ontstonden langs de ontginningslijnen, de zogenaamde lintdorpen. In en rond Alkmaar is dat onder meer terug te zien in kernen als Graft, De Rijk, Grootchermer, Schermerhorn en Driehuizen, waar huiserven, waterlopen en percelen nog steeds dezelfde logica volgen.

De Eilandspolder is in dit geheel een bijzonder overblijfsel van het oude veenland, een mozaïek van lage weiden, petgaten en sloten waar het water altijd dichtbij is en waar de verkaveling en het waternet van de middeleeuwse ontginning nog steeds leesbaar is. Op de veeneilanden liggen zelfs nog de archeologische resten van de middeleeuwse bewoning. De manier van wonen en werken die hieruit voortkwam, het leven langs het lint, het gebruik van de vaarten als verbinding en de oriëntatie op dijk en kade, vormt tot vandaag de basis onder de ruimtelijke identiteit van het buitengebied.



Links: Het raadhuis van De Rijk van bovenaf gezien.
Rechts: Gevelsteen van de walvisvaart op het raadhuis van De Rijk.

Maritieme ondernemingszin en rijkdom

De dorpskernen in het buitengebied verdienen in dit verhaal een eigen plaats. De Rijk en Graft laten in hun straten en gebouwen zien hoe maritieme ondernemingszin en rijkdom het land in kwam. De haring en walvisvaart brachten kapitaal, kennis en handel, en stimuleerden ambachten en de bouwrijverheid. Dit laat zich terugzien in de onverwachte stedelijkheid die je ziet in een kern als De Rijk.

In veel kernen zoals onder andere Schermerhorn, Zuidschermer, Grootchermer, Driehuizen en Stompeteren bepalen de linten, de waterlopen en de open ruimte het dorpsbeeld. De stolpboerderij moet niet slechts worden gezien als bouwtype. Gedurende vier eeuwen gold de stolpboerderij als het ultieme antwoord op de mogelijkheden en beperkingen van het wonen en werken in het Noord-Hollandse veenweidegebied. Deze iconische piramides van de polder herinneren nog tastbaar aan deze levenswijze.



Links: Stolp in Oterleek.

Rechts: Het Zwarte Kerkje in Zuidscherm in de vorm van een stolpboerderij.

Binnen de Eilandspolder wordt een ander gezicht van hetzelfde verhaal verteld. Hier zijn de veenweiden, rietkragen en sloten bepalend. De stilte en de vele vergezichten laten voelen hoe zorgvuldige beheersing van water de basis vormde voor wonen en landbouw. Alle dorpen zijn volwaardige dragers van een geheel eigen identiteit en betekenis, met eigen verhalen en een eigen maat die bijdraagt aan het geheel.

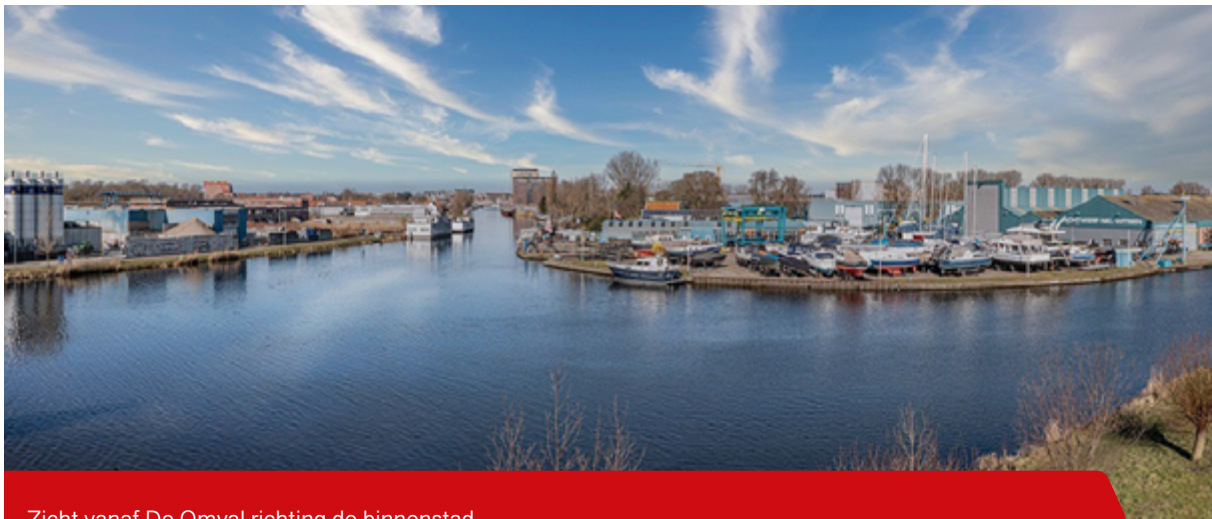
De draad die stad en dorpen met elkaar verbindt

Handel en uitwisseling vormen de draad die stad en dorpen met elkaar verbindt. In de stad organiseerden markt en overslag de stroom van goederen en mensen. In de dorpen werd geproduceerd, bewerkt en bewaard. Die nauwe relatie is door de eeuwen heen zichtbaar geweest in toegankelijke vaarten, oeverplaatsen, pakhuizen en later ook in de bedrijvigheid langs grachten, kanaal en spoor. De sporen ervan zijn nog altijd af te lezen aan de gebouwen, in straatprofielen en in de manier waarop kernen zich tot het water verhouden. Ze bieden aanknopingspunten om ook nu te werken aan passende herbestemming in oud vastgoed en aan levendige dorpscentra die voorzieningen, ontmoetingsplaatsen en identiteit vasthouden.



Historisch landschap beleven tijdens een vaartocht door de Eilandspolder.

Erfgoed is in Alkmaar meer dan steen en hout. Het bestaat ook uit vaardigheden, rituelen en verhalen. Het molenambacht, de kennis van peilen, het omgaan met wind en water, de cultuur van markt en zuivel, de seizoenen van het land en de routes over water en dijk. Onze eigen stadsbeiaardier houdt door het bespelen van de carillons van de Sint Laurenskerk en de Waagtoren in Alkmaar en de Grote Kerk in De Rijp dit deel van ons erfgoed levend en in goede conditie. Musea, archieven en verzamelaars houden dit levend met collecties en verhalen. Vrijwilligers, verenigingen en bewoners doen dat in het alledaagse door te zorgen, te organiseren en over te dragen. Juist die combinatie van materieel en immaterieel maakt dat erfgoed geen stilstaand bezit is, maar een levende bron van trots, oriëntatie en vakmanschap. Ze geeft een beeld van wat we zijn en richting aan wat we willen doorgeven.



Zicht vanaf De Omval richting de binnenstad.

De waarde van dit alles is groot en moet behouden blijven. Een helder verhaal over de stad, het buitengebied en de dorpen helpt bij het maken van slimme keuzes. In de binnenstad gaat het om zorgvuldig omgaan met structuren, verhoudingen en materialen, om herbestemmen waar het kan en vernieuwen waar het moet, met behoud van samenhang en maat. In het buitengebied gaat het om het respecteren van openheid, het vrije zicht en de verkaveling, om het versterken van linten en ensembles, om ruimte geven aan landbouw en natuur binnen de waterhuishouding die het gebied al eeuwen draagt. In de dorpen gaat het om voorzieningen, toegankelijkheid en levendigheid die passen bij het eigen gezicht, met kleine ingrepen die veel betekenen. Denk aan onderhoud van stolpen, molens, monumenten en karakteristieke panden, passende nieuwbouw bij de bestaande dorpsstructuur, routes die verhaal, landschap en dagelijks leven verbinden.

Inspiratie voor toekomstgerichte oplossingen

Op deze manier is erfgoed geen rem op de ontwikkeling, maar geeft het richting aan en inspiratie voor toekomstgerichte oplossingen. Het helpt om te herkennen wat wezenlijk is, om zorgvuldig te verbeteren wat onder druk staat en om met vertrouwen te bouwen aan wat nodig is. Stad en buitengebied blijven zo samenhangende delen van één geheel. De dorpskernen blijven volwaardige plekken om te wonen, te werken en te ontmoeten. En Alkmaar blijft herkenbaar en veerkrachtig, geworteld in een verleden dat niet op slot gaat, maar meegroeit met de tijd.

2

Erfgoed is overal om ons heen



Theatervoorstelling van Blauwdruk op het kasteelterrein van de Nieuwburg in Oudorp tijdens Open Monumentendag.

Erfgoed is overal om ons heen

Erfgoed is overal om ons heen. Zichtbaar en niet zichtbaar. Erfgoed draagt bij aan een aantrekkelijke omgeving om hier te (komen) wonen en werken. Voor wetenschappers is erfgoed een bron die laat zien hoe onze omgeving in de loop van de eeuwen is ontstaan en hoe deze is uitgegroeid tot de wereld die we vandaag kennen. Voor inwoners geeft de historie identiteit aan hun woonplaats, hun thuishaven.

Samenhang met de omgeving

Een kerk, dijk, sloot, molen of dorp staat niet op zich. De Omgevingswet benadrukt de samenhang van al het erfgoed. De monumentenzorg verschuift van individuele zorg naar omgevingsgerichte zorg. Lokale erfgoedinstanties vragen dan ook aandacht voor de omgeving en geven tips voor het in kaart brengen en beschermen van samenhang in gebieden en wijken, landschappen en structuren zoals de droogmakerijen. Zoals 'leg de waarden vast in een gebiedsbiografie voor locaties waar nieuwe ontwikkelingen komen', of 'bescherm stolpen in de buitengebieden' en 'meer aandacht voor de inrichting van de openbare ruimte in beschermde stadsgezichten'. In hoofdstuk 7 Erfgoed is voor iedereen, bespreken we de inbreng van de erfgoedinstanties meer uitgebreid.

Samenhang met andere werkvelden

Erfgoed heeft ook raakvlakken met verschillende andere beleidsvelden. Sommige lijken vanzelfsprekend, andere zijn minder zichtbaar. Door deze samenhang te benadrukken wordt erfgoedbeleving voor inwoners en bezoekers versterkt. En door de samenwerking op te zoeken kan het erfgoed worden ingezet voor andere doelen. Het is een voortdurend samenspel dat ook zorgt voor een natuurlijke balans tussen verandering en behoud.

Recreatie, economie, toerisme en cultuur

Erfgoed, recreatie en toerisme gaan als vanzelf samen. We recreëren en genieten in de omgeving, door te varen of fietsen door het oerhollandse landschap, door het bezoeken van een museum of oud gebouw of door te wandelen in de karakteristieke dorpen of de binnenstad. Goede kwaliteit van de historische gebouwen en openbare ruimte draagt bij aan een vitale en levendige binnenstad, een



Toerisme en recreatie in het landelijke gebied van de Schermer

aantrekkelijke plek waar ondernemers zich willen vestigen en bezoekers graag naar toe komen. Steeds vaker en met nieuwe accenten krijgt de relatie tussen erfgoed en cultuur verdieping. Eerder bood erfgoed vooral een karaktervol podium voor verhalen, tradities en culturele activiteiten. Nu worden vaker de verhalen en thema's uit de geschiedenis zelf gebruikt voor een voorstelling of evenement. Ook locatietheater wordt meer en meer inhoudelijk verbonden aan een historische plek, met groots effect voor de belevingswaarde. Dit samenspel versterkt het unieke historische karakter van Alkmaar. Dit brede palet aan cultuur en historie wordt sinds jaar en dag gewaardeerd door inwoners en vele bezoekers. In 2024 heeft de Nationale Bezoekers Index maar liefst 26 miljoen passanten gemeten in de binnenstad, waaronder inwoners, werkenden en bezoekers van buiten de gemeente.



Links: Slechtvalk op een speciaal gemaakt rooster aan de Grote Kerk in de binnenstad. Het glas in het raam is vervangen door een inwendige nestkast. Met een webcam is de groei van de kuikens te volgen.
Rechts: Na flink snoeien, kappen en opnieuw inrichten staat de molen beter in het zicht.

Groen en biodiversiteit

De grote transitie van deze tijd vraagt om een zorgvuldige balans tussen behoud en verandering. Klimaatadaptatie en verduurzaming moeten en kunnen hand in hand gaan met het behouden van de cultuurhistorische waarden.

De erfgoedwaarde van stedelijke groengebieden en parken is meegenomen in de toekomstvisie en kwaliteitsverbetering voor het bolwerk en victoriepark (2022-2025). Rencenter is deze opgenomen in de Parkenscan (2025). Het laatste onderzoek beveelt aan om bewust te zijn van de verschillende belangen rond molenbiotopen en bomen. Om bewuste en duidelijke afwegingen en keuzes te maken bij herinrichting. En wijst op kansen op het versterken van de beleving, zoals routes, verhalen en kennisdeling.

Daarnaast wordt samengewerkt met de stadsecoloog om meer kansen te benutten om met zowel gebouwd als landschappelijk erfgoed bij te dragen aan biodiversiteit. Zo kunnen soorten als de grutto, kerkuilen, boerenzwaluwen en vleermuizen beter floreren.

Online erfgoed

Zelfs online is erfgoed aanwezig. De digitale mogelijkheden maken het eenvoudiger om informatie duurzaam te bewaren in databases en om deze beschikbaar te maken voor een breed publiek. Sociale media bieden een snelle en laagdrempelige manier om kennis te delen en betrokkenheid te verkrijgen en houden. Inwoners blijken nieuwsgierig naar de vele verhalen en willen die onder meer via online kanalen leren kennen. Zo komen vraag en aanbod samen. De wensen en ideeën die inwoners hierover hebben komen uitgebreider aan bod in hoofdstuk 7, Erfgoed is voor iedereen.



Veel belangstelling elk jaar op Open Monumentendag voor een beklimming van de Waagtoren inclusief live spel door de beiaardier.

Klinkend erfgoed

Niet zichtbaar, wel hoorbaar zijn de uurwerken en carillons in de historische torens. De stadsuurwerkmaker zorgt voor onderhoud van de uurwerken en carillons in de binnenstad en voor het automatisch speelwerk van trompetter en ruiters in de Waagtoren. De carillons van de Grote Kerk in De Rijp, in de Grote Kerk in de binnenstad, in de Waagtoren en in de Kapelkerk spelen automatisch. Behalve de laatste worden deze elke week ook live bespeeld door de stadsbeiaardier. Door regelmatig onderhoud en gebruik blijven de uurwerken en carillons in goede staat en dragen zij bij aan de historische beleving van de omgeving.

Wat willen we bereiken?

We willen onze historie zichtbaar en beleefbaar houden. We houden daarmee de betrokkenheid en de waardering levend bij inwoners en bezoekers. We bewegen mee met trends, actualiteiten en zorgen ervoor dat het belang van cultuurhistorische waarden meewegen bij ruimtelijke ontwikkelingen. We benutten we de uniciteit en zeggingskracht van bestaande cultuurhistorische waarden én creëren ruimte voor nieuwe ontwikkelingen. Zodat erfgoed bijdraagt aan een gemeente waar historie, vernieuwing en innovatie hand in hand kunnen gaan.

Wat gaan we hiervoor doen?

We brengen de cultuurhistorische waarden in kaart. Door deze te inventariseren, te documenteren en raadpleegbaar te maken voor wetenschappelijk onderzoek en voor publiek. Dit doen we zowel op gemeentebreed niveau als op kleinere schaal en houden daarbij de samenhang in het oog. Zo vergroten we de bekendheid van de tijdlagen en gebruikslagen van onze leefomgeving; zoals zand-ruggen, dijken, oude rivieren, veenweiden, droogmakerijen met ringvaarten, (molen)sloten, singels, parken, boerenerven, beplanting. Dit biedt verdieping bij het afwegen van de opname van cultuurhistorie bij grootschalige nieuwbouw en herinrichtingen.

We stemmen af met gemeentelijke werkvelden voor een integrale aanpak van gemeentelijke opgaven en beleidsdoelen. We werken samen met erfgoedpartners, zowel met professionele instellingen als met vrijwillige organisaties. Dit doen we bijvoorbeeld bij inventarisaties van nog onderbelicht erfgoed. Maar ook bij archiefonderzoek naar verhalen achter gevels en bij het gezamenlijk organiseren van lezingen. Het gaat onder meer om oudheidkundige verenigingen, dorpsraden, de musea en het regionaal archief.



Links: Voorstelling in het Huis met de Kogel Trijn Rembrands.

Rechts: Binnenplaats van het hotel in de voormalige gevangenis Schutterswei.

Hoe gaan we dat doen?

We brengen specifieke tijdgebonden architectuur of type bouw in kaart, zoals Post 65, sociale woningbouw en scholen.

We maken een gebiedsbiografie, ofwel levensloop van het gehele grondgebied. Daarbij brengen we de cultuurhistorische gebieden in kaart, zoals landschappen, uitbreidingswijken, en structuren zoals de droogmakerijen en polders. Samen met de erfgoedpartners onderzoeken we de mogelijkheid voor het maken van een algemene website over de historie van Alkmaar waarin al deze kennis terug te vinden is.

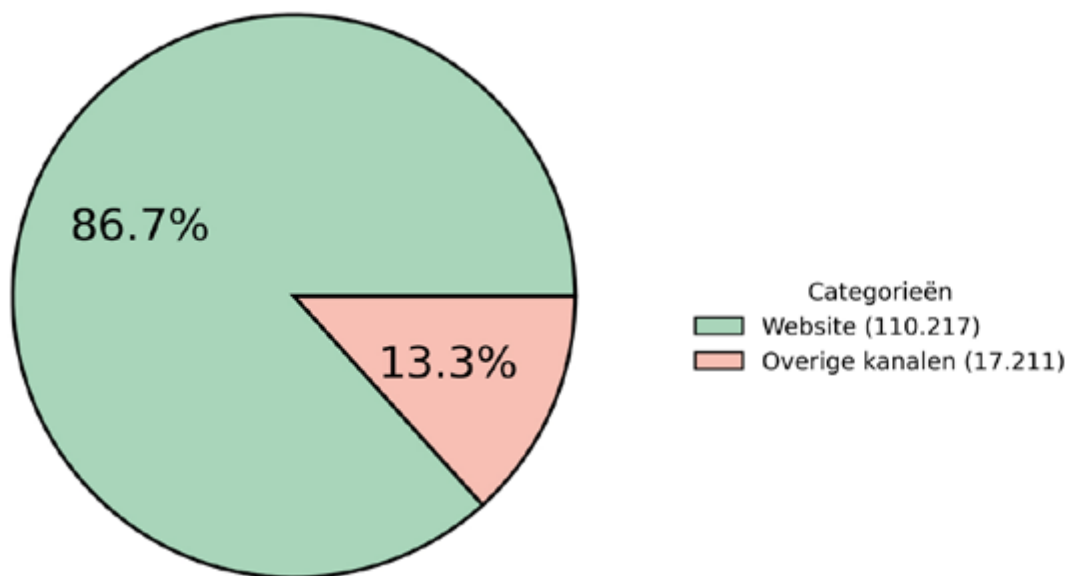
Met subsidie ondersteunen we culturele activiteiten met een erfgoedelement. Tot slot blijven we online en offline vertellen over ons unieke Alkmaarse erfgoed.

Aandacht voor de platforms van Erfgoed Alkmaar

Inwoners geven aan onze historie te willen ontdekken via online kanalen. Dit verklaart de groei met 40.000 bezoekers op de website Erfgoed Alkmaar in de laatste drie jaar. Ook op de sociale media is de belangstelling bovengemiddeld als we deze vergelijken met lokale en nationale erfgoedplatforms.

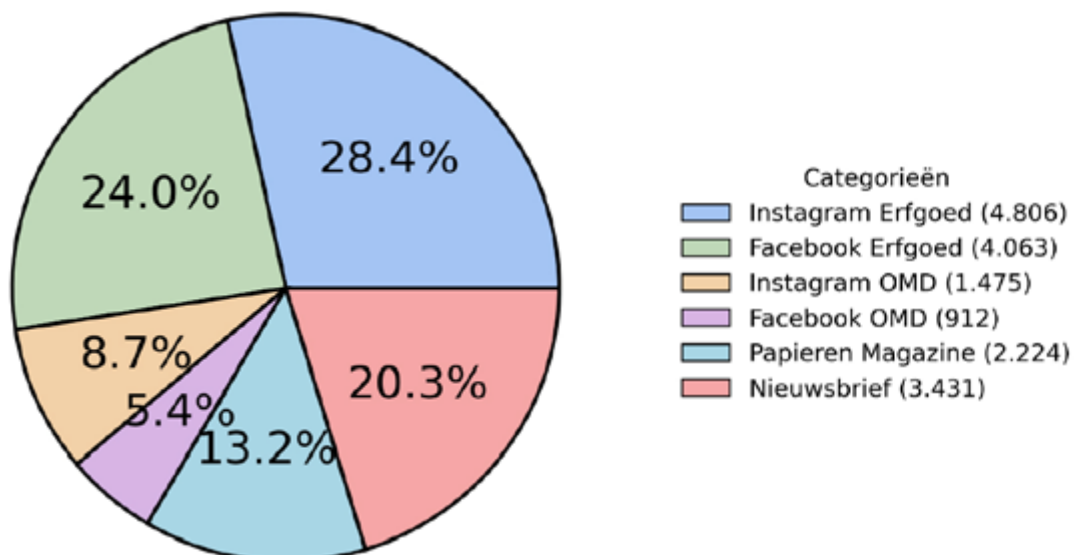
Website en overige kanalen

Cijfers van bezoekers in 2025



Sociale media en nieuwsbrief

Cijfers van volgers en abonnees in 2025



Overzicht van bezoekersaantallen van de Open Monumentendag

Dit vindt jaarlijks plaats in het tweede weekend van september. Cijfers van bezoekers in de afgelopen 10 jaar.

Jaartal	Aantal
2015-2019 (gemiddeld)	3.500
2020 (corona)	6.600
2022	9.500
2023	12.500
2024 (V&D open)	16.500
2025	14.000

Instagramvolgers op vergelijkbare accounts

Cijfers van lokale en nationale accounts in 2025

Lokaal	Aantal	Nationaal	Aantal
1 Stedelijk Museum Alkmaar	6.493	1 Erfgoed Alkmaar	4.806
2 Erfgoed Alkmaar	4.806	2 Grote verhaal van Apeldoorn	4.731
3 Je bent Alkmaarder als	4.157	3 Ons Amsterdam	3.925
4 Regionaal Archief Alkmaar	2.399	4 Erfgoed Leiden	3.089
5 Oneindig Noord-Holland	2.274	5 Verhaal van Utrecht	2.856
6 Museum in 't Houten Huis	<1000	6 Erfgoed Haarlem	1.036

3

Erfgoed in de wet



Beeld van Prudentia met de spiegel in de ene hand en de slang in de andere hand op het raadhuis van Graft als teken van wijs bestuur.

Erfgoed in de wet

Voor erfgoed zijn verschillende Europese en nationale wetten van toepassing. Op provinciaal en gemeentelijke niveau is regelgeving opgenomen in verordeningen en beleid. Het gemeentelijke erfgoedbeleid en de uitvoering ervan voldoen aan deze kaders.

Wereldwijde en Europese wetgeving en verdragen

Europese verdragen zoals Granada (bescherming van gebouwd erfgoed), Malta (archeologie) en Faro (maatschappelijke waarde en participatie) bepalen het fundament waarop lidstaten hun erfgoedbeleid inrichten. De wereldwijde UNESCO richtlijnen (Fort Markenbinnen) en Europese programma's stimuleren zorgvuldige omgang met erfgoed, internationale kwaliteitsnormen en het actief betrekken van de samenleving. Deze afspraken vormen daarmee de basis waarop nationaal beleid wordt gebouwd.

Nationale wetten en programma's

In Nederland vormen de Erfgoedwet en de Omgevingswet het wettelijke kader voor bescherming, verantwoordelijkheid en procedures. Ze regelen onder meer welke objecten beschermd zijn, hoe met vergunningen moet worden omgegaan, hoe archeologie wordt geborgd en welke rol gemeenten hebben in het ruimtelijke domein. Landelijke programma's en subsidieregelingen ondersteunen restauratie, verduurzaming en innovatie. Hierdoor ontstaat een uniforme en zorgvuldige manier van werken in alle gemeenten.



Links: Het stadhuis in de Langestraat.

Rechts: Fort Markenbinnen, onderdeel van de Stelling van Amsterdam. Beschermd UNESCO werelderfgoed.

Provinciale verordeningen en beleidskaders

De provincie Noord Holland concretiseert nationale kaders in de Omgevingsverordening NH2022, waarin bijvoorbeeld cultuurhistorische structuren, beschermde landschappen en archeologische waarden zijn vastgelegd. Provinciale regelingen stimuleren instandhouding, herbestemming en onderzoek. Dit helpt gemeenten om richting te geven aan hun doelstellingen en bij de uitvoerbaarheid daarvan.



Links: Raadzaal in het raadhuis van Grootchermer.
Rechts: Bezoekers bij 't Regthuysje in Schermerhorn.

Gemeentelijke instrumenten

Op lokaal niveau wordt dit alles uitgewerkt in het Omgevingsplan, het Erfgoedbeleid, de Verordening fysieke leefomgeving en aanvullende regelingen. Hier legt de gemeente vast hoe erfgoed wordt beschermd, hoe afwegingen in de ruimtelijke ontwikkeling worden gemaakt en hoe inwoners en initiatiefnemers worden betrokken.

Deze gelaagde wet- en regelgeving zorgt niet alleen voor bescherming van erfgoed, maar biedt ook duidelijkheid, participatiemogelijkheden en ondersteuning. Zo vormt het juridische kader een stevige basis voor zowel behoud van erfgoed als voor een breed gedragen waardering ervan.

Wat willen we bereiken?

Het doel van regelgeving is om duidelijkheid te scheppen voor inwoners en eigenaren: wat kan niet en wat kan wel bij het behoud van ons erfgoed? Tegelijkertijd is het doel het behoud van de ruimtelijke kwaliteiten. Met de ingang van de Omgevingswet liggen er uitdagingen om cultureel erfgoed goed te borgen in het omgevingsplan.

We behouden en versterken de maatschappelijke betrokkenheid, in lijn met het Faro gedachtegoed. Hoe we dat doen is verwoord in hoofdstuk 8, Erfgoed is voor iedereen.

Om ons cultureel erfgoed te behouden en te versterken werken we aan een zorgvuldig en toekomstbestendig erfgoedstelsel. Dat doen we door onze bestaande instrumenten te evalueren en te actualiseren en door nieuwe wettelijke kaders vroegtijdig te integreren. We spelen in op nieuwe inzichten, harmoniseren en passen aan waar het nodig is.

Voor archeologie voldoen we volledig aan de wettelijke zorgplicht (artikel 5.130 Bkl). Dit doen we door de archeologische verwachtingskaart te verwerken in het Omgevingsplan, archeologische aandachtsgebieden aan te wijzen en uniforme planteksten op te stellen. Zo ontstaat één helder en werkbaar kader voor initiatiefnemers, onderzoekers en vergunningverlening.

We anticiperen op mogelijke wijzigingen in landelijke wetgeving, zoals de Wet kwaliteitsborging voor monumenten en de regels rondom verduurzaming, waaronder energielabels, aardgasvrij en energietransitie.

Wat gaan we hiervoor doen?

Voor de transitie naar het omgevingsplan brengen we de drie soorten gemeentelijke monumenten in de voormalige gemeente Graft De Rijk onder in een uniforme gemeentelijke systematiek. Ook bereiden we de opname in het omgevingsplan voor van bouwhistorie en van stolpboerderijen met hoge cultuurhistorische waarde. Daarbij onderzoeken we welke beschermingsvormen passend zijn, inclusief de mogelijkheden voor aanwijzing als monument, toepassing van de provinciale stolpenrichtlijnen en het verruimen van planologische mogelijkheden voor splitsing.



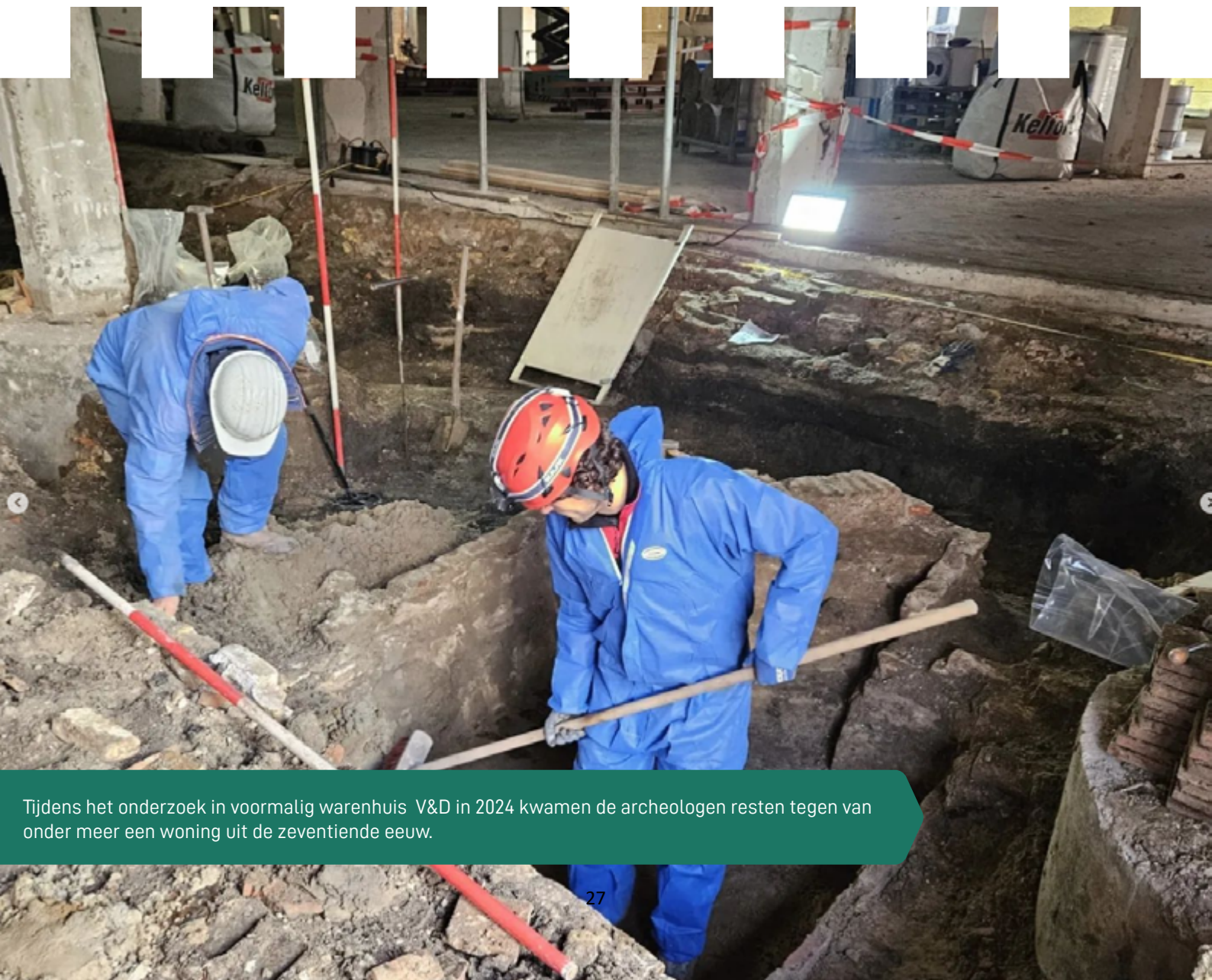
Rijksmonument het hofje van Paling en Van Foreest. Van bovenaf gezien, met binnentuin.

We actualiseren het Ervenhandboek voor de inrichting van historische (agrarische) erven en evalueren de bescherming van beeldbepalende panden met de dubbelbestemming cultuurhistorie, inclusief de verkenning van een sloopvergunningstelsel. Verder zorgen we dat de onderhoudssubsidie blijft aansluiten bij de praktijk. Indien nodig passen we regelgeving aan.

Tot slot onderzoeken we hoe de omgeving van erfgoed beter beschermd en beleefbaar kan worden gemaakt, onder andere door het bepalen van invloedssferen, zichtlijnen en het uniform beschermen van molenbiotopen. Daarbij kijken we naar aanvullende welstands- en gebruiksregels voor activiteiten in de nabijheid van monumenten en naar het opnemen van het volledige kadastrale perceel van een monument in het omgevingsplan.

4

Archeologie Een bodem vol verhalen



Tijdens het onderzoek in voormalig warenhuis V&D in 2024 kwamen de archeologen resten tegen van onder meer een woning uit de zeventiende eeuw.

Archeologie. Een bodem vol verhalen

Wat willen we bereiken?

De gemeente Alkmaar zet in op een toekomstbestendige omgang met het archeologisch erfgoed. Archeologie is een essentieel onderdeel van de identiteit van de stad en haar omgeving en maakt integraal deel uit van de fysieke leefomgeving. De zorg voor archeologisch erfgoed is zowel een wettelijke verantwoordelijkheid als een maatschappelijke opgave.



Een bijzondere beerput direct naast het Waaggebouw. Gemetseld met fijne schelpkalk van oranje-rode bakstenen. Een stukje vijftiende-eeuws aardewerk is zojuist uit de put naar boven gehaald.

De gemeente richt zich daarbij op vier samenhangende ambities:

Behoud van archeologisch erfgoed

Archeologische waarden worden zo veel mogelijk behouden voor toekomstige generaties. Behoud in situ heeft daarbij de voorkeur, omdat het bodemarchief intact blijft en toekomstige onderzoeksmogelijkheden behouden blijven. Waar behoud in situ niet mogelijk is, wordt ingezet op zorgvuldig en kwalitatief hoogwaardig behoud ex situ, gericht op kennisverwerving, documentatie en duurzame borging.

Integratie van archeologie in de ruimtelijke ordening

Archeologie maakt een volwaardig onderdeel uit van de afwegingen in de fysieke leefomgeving. Archeologische kennis wordt vroegtijdig betrokken bij ruimtelijke ontwikkelingen en ingezet bij vergunningverlening, planvorming en ontwerp. Daarmee fungeert archeologie niet alleen als randvoorwaarde, maar ook als inspiratiebron voor ruimtelijke kwaliteit en gebiedsontwikkeling.

Synthese, kennisontwikkeling en bijdrage aan de geschiedschrijving

Archeologisch onderzoek in Alkmaar draagt bij aan een samenhangend en verdiepend begrip van de ontstaans- en bewoningsgeschiedenis van de stad en haar omgeving. De gemeente stuurt actief aan op overkoepelend synthetiserend onderzoek en op de vertaling van archeologische kennis naar historische duiding en geschiedschrijving. Archeologie wordt daarmee niet alleen vastgelegd, maar ook betekenisvol gemaakt – voor wetenschap, beleid en publiek.

Publieksbetrokkenheid en gedeelde verantwoordelijkheid (Verdrag van Faro)

De gemeente onderschrijft de uitgangspunten van het Verdrag van Faro, waarin cultureel erfgoed wordt beschouwd als een gedeelde maatschappelijke waarde. Archeologisch erfgoed krijgt meer betekenis wanneer inwoners, vrijwilligers en lokale organisaties actief betrokken zijn bij onderzoek, interpretatie en kennisdeling. Archeologie is erfgoed van en voor iedereen.



Links: Vrijwilligers zoeken in het Archeologisch Centrum de scherven van aardewerk bij elkaar.
Rechts: Bovenaanzicht opgravingslocatie: grasveld De Nijenburgh in Oudorp.

Wat gaan we hiervoor doen?

Om deze ambities te realiseren zet de gemeente Alkmaar in op:

- bescherming van archeologische waarden, in situ of ex situ, op basis van een zorgvuldige en proportionele belangenafweging;
- het samenbrengen van kennis uit archeologisch, bouwhistorisch, historisch, landschappelijk en geologisch onderzoek;
- actieve publieksvoorlichting en educatie via onder meer publieksactiviteiten tijdens opgravingen, educatieve programma's voor scholen, publicaties, lezingen, rondleidingen, tentoonstellingen en het digitaal ontsluiten van het archeologisch depot;
- samenwerking met vrijwilligers, amateurarcheologen en erfgoedorganisaties, in lijn met een participatieve benadering van erfgoedzorg.



Links: Grondradarmeting door Saricon in Oudorp op het kasteelterrein van kasteel De Middelburg.
Rechts: Een informatieflyer bij het verhaal over het kasteel en uitleg over de onderzoeken tijdens Open Monumentendag.

Hoe gaan we dat doen?

Wet- en beleidskaders

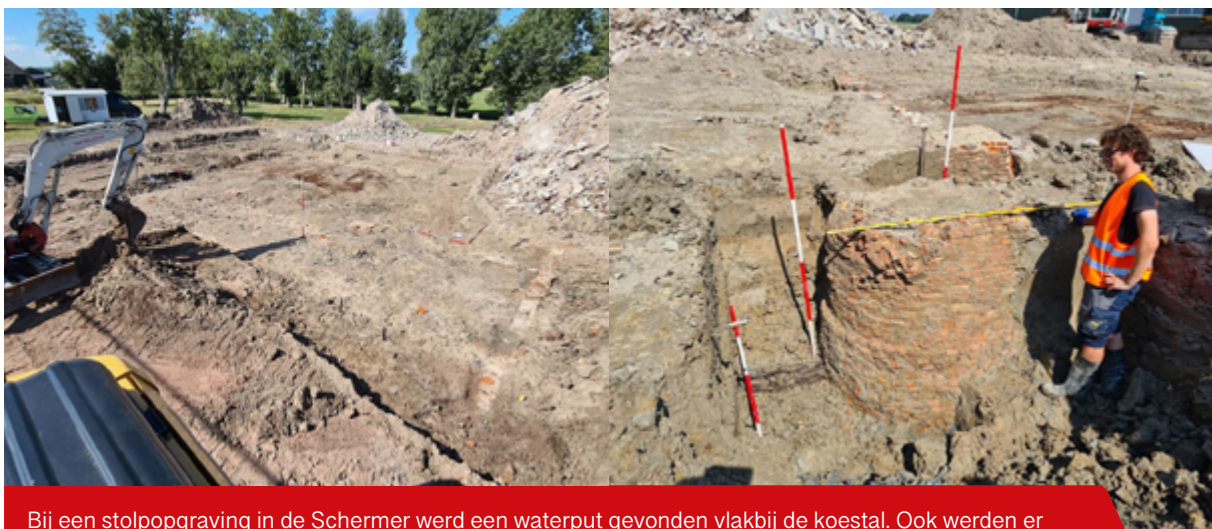
De gemeente Alkmaar past de Erfgoedwet en de Omgevingswet toe om archeologische waarden juridisch te borgen binnen omgevingsplannen en vergunningverlening. De archeologische zorgplicht vormt het wettelijke uitgangspunt. De wet schrijft niet voor op welke wijze deze plicht moet worden ingevuld; binnen dit kader beschikt de gemeente over beleids- en uitvoeringsvrijheid. De gemeente adviseert proactief bij ruimtelijke ontwikkelingen op basis van de archeologische verwachtingskaart, gemeentelijke en landelijke onderzoeksagenda's en voortschrijdend inzicht. De archeologische verwachtingskaart wordt actueel gehouden en inhoudelijk onderbouwd, zodat de wettelijke onderzoeksplicht zorgvuldig, uitlegbaar en proportioneel worden toegepast.

Toetsing van omgevingsvergunningen en maatwerk

Alle aanvragen voor een omgevingsvergunning waarbij sprake is van bodemverstoring worden door de gemeente Alkmaar inhoudelijk getoetst op archeologische aspecten. Deze toetsing is een vast onderdeel van de vergunningverlening en maakt integraal deel uit van de uitvoering van de archeologische zorgplicht.

Bij de beoordeling wordt uitgegaan van maatwerk, waarbij de aard en omvang van de voorgenomen ingreep leidend zijn, de locatie en de actuele archeologische kennis. De gemeente maakt daarbij gebruik van de laatste stand van onderzoek, zoals deze is samengevat in de archeologische verwachtingskaart en aangevuld met voortschrijdend inzicht uit recent uitgevoerd onderzoek.

Binnen dit maatwerk wordt actief gestuurd op behoud in situ en wordt er waar mogelijk samen met initiatiefnemers onderzocht of bouwplannen zodanig aangepast kunnen worden dat archeologische waarden in de bodem behouden blijven. Hierbij wordt onder meer gekeken naar archeologievriendelijke funderingswijzen, zoals aanpassingen in funderingstype, paalpositie of constructie, waarmee bodemverstoring wordt geminimaliseerd. Deze benadering sluit aan bij landelijke richtlijnen en praktijkvoorbeelden, zoals de handreiking Archeologievriendelijk bouwen van de Rijksdienst voor het Cultureel Erfgoed.



Bij een stolpopgraving in de Schermer werd een waterput gevonden vlakbij de koestal. Ook werden er oude funderingen en diverse tegels gevonden.

Dankzij de voortdurende actualisatie en verfijning van de archeologische verwachtingskaart kan in bijna alle gevallen direct een goed onderbouwde afweging worden gemaakt tijdens de vergunningverlening. Hierdoor is in circa 99% van de vergunningaanvragen geen aanvullend archeologisch bureauonderzoek nodig. Dit beperkt administratieve lasten en versnelt procedures, zonder afbreuk te doen aan de bescherming van archeologische waarden.

Wanneer er archeologische maatregelen noodzakelijk zijn, worden deze proportioneel, locatiegericht en bij voorkeur gericht op behoud van de archeologische waarden geformuleerd. Op deze manier draagt de toetsing bij aan een zorgvuldige omgang met het bodemarchief én aan een efficiënte en voorspelbare vergunningverlening en rechtszekerheid voor de aanvrager.



Archeologische vondsten, in bewaring in het depot van het Archeologisch Centrum aan de Bergerweg.

Gemeentelijke inzet en archeologisch onderzoek

Archeologie is een publieke verantwoordelijkheid. In Alkmaar betekent dit niet alleen het stellen van regels, maar ook het zorgvuldig uitvoeren van maatregelen die nodig zijn om archeologische waarden te behouden, te documenteren en toegankelijk te maken.

De gemeente beschikt over een lange traditie van eigen archeologische uitvoering en zet deze voort. De gemeente houdt haar opgravingsvergunning/opgravingsbevoegdheid in stand en behoudt de vereiste certificering conform de Erfgoedwet en de protocollen 4003 en 4004 van de BRL SIKB 4000, en blijft investeren in vakinhoudelijke expertise en professionele randvoorwaarden. Daarbij wordt steeds meer ingezet op een digitale manier van werken, waarbij analoge werkwijzen worden aangevuld met digitale middelen zoals digitaal tekenen en 3D fotogrammetrie en modellen.

De inzet van gemeentelijke archeologen vindt plaats in directe relatie tot vergunningverlening, toezicht, beleidsvorming en kennisopbouw. Ook bij onverwachte archeologische vondsten wordt gehandeld in overeenstemming met de wettelijke zorgplicht en geldende professionele standaarden. Door het blijven uitvoeren van opgravingen en onderzoek blijft archeologische kennis binnen de organisatie aanwezig en actueel. Dit draagt bij aan consistente besluitvorming, kwaliteitsborging en efficiënte processen.



Archeologisch onderzoek in een woning, het spoelen van scherven in het Archeologisch Centrum en het wassen van de duigen van een houten ton bij de opgraving bij het ziekenhuis.

Nadere uitwerking gemeentelijke inzet en kostenregelingen

Met dit beleidskader worden de inhoudelijke uitgangspunten voor de omgang met archeologisch erfgoed vastgesteld. Voor enkele onderdelen die samenhangen met de wijze waarop de gemeente omgaat met kosten, mogelijke lasten en de inzet van gemeentelijke capaciteit bij projecten van derden is aanvullende uitwerking nodig. Deze onderdelen vragen om een zorgvuldige afweging en worden daarom op een later moment separaat uitgewerkt.

Het is de intentie van de gemeente Alkmaar om:

- de eigen opgravingsbevoegdheid voort te zetten en de inzet van het gemeentelijk archeologieteam als onderdeel van de publieke taak te behouden;
- een passende voorziening beschikbaar te houden voor situaties waarin archeologische kosten voor initiatiefnemers excessief kunnen uitvallen;
- deze voorziening zodanig vorm te geven dat deze op een transparante, doelmatige en zorgvuldige wijze aansluit bij de gemeentelijke verantwoordelijkheden.

De uiteindelijke vormgeving, juridische verankering en organisatorische inrichting van deze voorziening worden separaat voorbereid en op een later moment ter besluitvorming voorgelegd aan college en raad. Totdat deze uitwerking is vastgesteld, geldt dit beleidskader als richtinggevend voor de uitvoering van de archeologische zorgplicht en de inzet van gemeentelijke expertise binnen het beschikbare instrumentarium.



De kennis van het sorteren, determineren en analyseren van dierlijk bot en visresten is voorbehouden aan een select groepje specialisten. Onze archeologen beschikken over een grote vergelijkingscollectie en spannen zich in om deze kennis te behouden en uit te breiden.

Onderzoek, kennisontwikkeling en synthese

Archeologisch onderzoek in Alkmaar wordt niet gezien als een reeks losse projecten, maar als onderdeel van een samenhangend kennisproces. De gemeente stelt een integrale onderzoeksagenda op, in samenhang met bouwhistorisch onderzoek, regionale en landelijke agenda's en een expliciete publieksagenda.

Gegevens uit verschillende onderzoeken worden samengebracht tot samenhangende inzichten in de ontstaans- en bewoningsgeschiedenis van Alkmaar. Deze kennis voedt beleid, verwachtingskaarten, vergunningverlening, geschiedschrijving en publieksactiviteiten. Waar mogelijk worden moderne en niet destructieve onderzoekstechnieken toegepast om de impact op het bodemarchief te beperken.



Synthese vormt daarbij een expliciete beleidsdoelstelling. De gemeente stuurt niet alleen op het uitvoeren van onderzoek conform wettelijke eisen, maar ook op het benutten van onderzoeksresultaten voor overkoepelende kennisontwikkeling, wetenschappelijke reflectie en publieksgerichte geschiedschrijving. Archeologische data worden actief verbonden met historische bronnen en bouwhistorisch onderzoek, zodat zij structureel bijdragen aan het historisch narratief van Alkmaar.

Depot archeologie, collectiebeheer en archiefzorg

Een belangrijk speerpunt in het geactualiseerde beleid is het voortzetten en verder professionaliseren van het gemeentelijk archeologisch depot. Het depot vormt een essentiële schakel in de archeologische zorgketen en is onmisbaar voor het duurzaam veiligstellen van archeologische vondsten, documentatie en onderzoeksgegevens.

De gemeente Alkmaar beheert het archeologisch depot in samenhang met de Erfgoedwet, de Omgevingswet en de Archiefwet. Archeologische vondsten en bijbehorende documentatie worden beschouwd als informatie van blijvende waarde en worden overeenkomstig deze kaders zorgvuldig geregistreerd, beheerd, bewaard, gemeld en toegankelijk gemaakt.



Het archeologisch depot aan de Bergerweg.

Het depotbeheer vindt plaats conform het protocol depotbeheer uit de BRL SIKB 4000. De gemeente blijft deze werkwijze hanteren en zet tegelijkertijd in op verdere professionalisering, met bijzondere aandacht voor digitale collectie en registratiesystemen. Binnen de geldende kaders borgen we daarbij ook de benodigde capaciteit voor beheer, registratie en dienstverlening.

In de komende periode investeert de gemeente in:

- een professioneel digitaal collectiebeheersysteem;
- volledige digitale registratie van vondsten en contextgegevens;
- duurzaam beheer van analoge en digitale informatie;
- borging van authenticiteit, betrouwbaarheid en vindbaarheid;
- structurele digitale ontsluiting van collecties en onderzoeksresultaten.

Door deze aanpak voldoet het depot zowel aan archeologische kwaliteitsnormen als aan de archiefrechtelijke zorgplicht om informatie ordelijk en duurzaam beschikbaar te houden voor de lange termijn.



Selectie van vondsten van dierlijk bot en hout in het depot.

Publieksbereik, participatie en ontsluiting

De gemeente streeft ernaar archeologie structureel zichtbaar en beleefbaar te maken voor een breed publiek. Dit gebeurt door het ontwikkelen van geschikte en eigentijdse vormen van ontsluiting, variërend van fysieke presentaties in de openbare ruimte tot digitale toepassingen, educatieve programma's en samenwerking met culturele partners. Educatie en publieksbereik zijn geen bijproducten van archeologisch onderzoek, maar vormen een integraal onderdeel van de archeologische zorg en dragen bij aan betekenisgeving en maatschappelijke waardering van het archeologisch erfgoed.



Leerlingen uit het voortgezet onderwijs in de studiezaal in Regionaal Archief Alkmaar.

Naast behoud en beheer zet de gemeente in op actieve ontsluiting van archeologisch erfgoed door middel van digitalisering en publieksactiviteiten. Op deze wijze worden vondsten en onderzoeksresultaten toegankelijk gemaakt voor beleid, onderzoek, onderwijs en inwoners. Waar mogelijk worden gegevens ontsloten via een digitale beeldbank en gekoppeld aan landelijke systemen. De gemeente stimuleert de participatie van vrijwilligers, amateurarcheologen en erfgoedorganisaties en blijft investeren in publieksvoorlichting, educatie en kennisdeling, in lijn met een participatieve benadering van erfgoedzorg.

Duurzaamheid en archeologie

Behoud in situ vormt het uitgangspunt voor een duurzame omgang met het bodemarchief. Archeologische afwegingen worden betrokken bij opgaven rond energietransitie, klimaatadaptatie en ondergrondgebruik, waaronder vloerisolatie, warmtenetten en infrastructuurtracés. Door tijdige afwegingen, voorwaarden en financiële prikkels wordt gestuurd op minimale verstoring en maximale behoudswaarde.

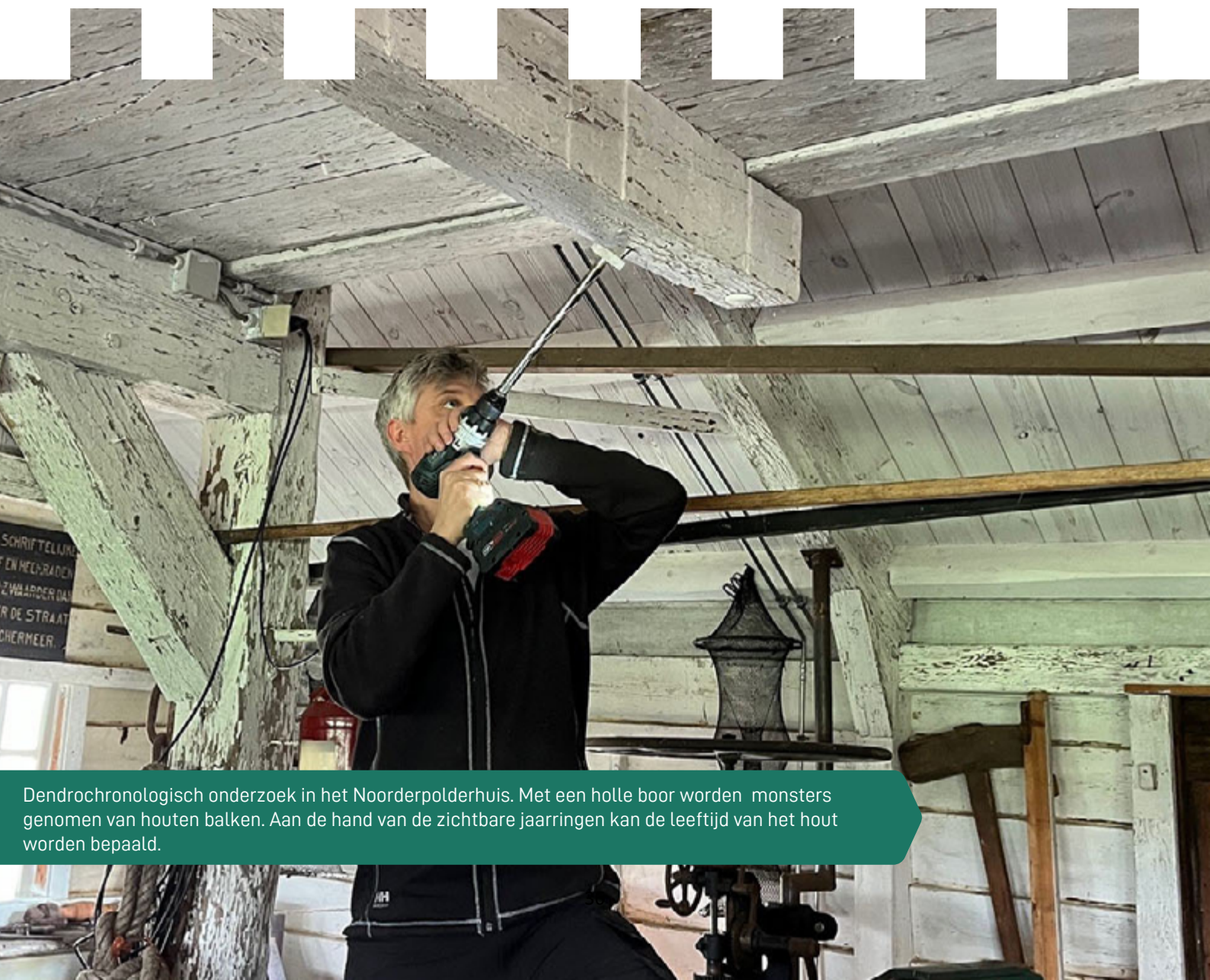
Tot slot

Hiermee bouwt Alkmaar voort op de bestaande erfgoedpraktijk en verbindt zij wettelijke taken, professionele uitvoering, kennisontwikkeling, geschiedschrijving en publieksbetrokkenheid tot een samenhangend en toekomstbestendig archeologiebeleid.

5

Bouwhistorie

De onderste steen boven



Dendrochronologisch onderzoek in het Noorderpolderhuis. Met een holle boor worden monsters genomen van houten balken. Aan de hand van de zichtbare jaarringen kan de leeftijd van het hout worden bepaald.

Bouwhistorie. De onderste steen boven

Bouwhistorie is de discipline die zich bezighoudt met het materiële onderzoek van gebouwd erfgoed: waarom een gebouw staat waar het staat, waarom het eruitziet zoals het eruitziet en welke waarden deze heeft voor heden en toekomst. Bouwhistorie slaat een brug tussen archeologie en monumentenzorg.

Centraal in bouwhistorisch onderzoek staat een bestaand gebouw of een ensemble van gebouwen. We ontrafelen de bouw- en gebruiksgeschiedenis en koppelen deze aan overgeleverde bronnen. Ook onderzoeken we de bouwmassa, gevels, constructie en het interieur. Voor meer diepgang doen we waar nodig een beroep op verwante vakdisciplines zoals archeologie, historische geografie, bewonersonderzoek en kleur- en materiaalonderzoek.



Links: Onderzoek naar de wandschildering in Huize de Dieu aan de Langestraat.
Rechts: Dendrochronologisch onderzoek in het Noorderpolderhuis.

Als resultaat van bouwhistorisch onderzoek maken we meestal een waardestelling. Dit kan gaan om een waardestelling van het onderzochte gebouw ten opzichte van andere vergelijkbare gebouwen, maar meestal gaat het om een waardestelling van de verschillende onderdelen van het gebouw zelf. Dat laatste is van wezenlijk belang voor het maken van plannen tot restauratie of herbestemming en voor de beoordeling ervan in het vergunningstraject.

Bouwhistorisch onderzoek kan ook een bijdrage leveren aan waarde- en verwachtingskaarten van gebieden, inventarisaties ten behoeve van monumentenlijsten en cultuurhistorische waardeanalyses in het kader van gemeentelijke structuurvisies en omgevingsplannen. Daarmee zien we bouwhistorie als een essentieel instrument om de ruimtelijke kwaliteit, identiteit en historische gelaagdheid van de stad te begrijpen en te versterken.

Bij verduurzaming van erfgoed streven we vanuit het oogpunt van monumentenzorg naar een evenwicht tussen toekomstbestendigheid en behoud van bouwhistorische waarden. Behoud van waardevolle bouwhistorische elementen en afwerkingen zien wij als een duurzaam uitgangspunt. Zo worden bouwhistorische waarden zorgvuldig en integraal afgewogen in de planvorming. Circulair gebruik van vrijgekomen materialen en elementen wordt gestimuleerd.

Wat willen we bereiken?

We willen dat bouwhistorische kennis vanzelfsprekend wordt meegenomen bij ruimtelijke plannen en vergunningen. Daarom leggen we bouwhistorie vast in het Omgevingsplan en werken we volgens landelijke richtlijnen, zodat duidelijk is welke kwaliteit van onderzoek wordt verwacht.

We verkennen of een bouwhistorische waardekaart of vergelijkbare onderlegger kan helpen om snel inzicht te geven in waardevolle gebieden. Daarnaast zorgen we dat binnen de gemeentelijke organisatie voldoende actuele kennis aanwezig is, zodat bouwhistorie goed wordt betrokken bij afwegingen en advisering.

We zetten bouwhistorisch onderzoek in om de kennis over het lokale erfgoed aan te vullen en te versterken. Ook onderzoeken we hoe deze informatie het beste toegankelijk kan worden gemaakt, bijvoorbeeld via digitale databanken of waardekaarten.

Verder stimuleren we het doen én delen van bouwhistorisch onderzoek. Dat helpt nieuwe ontwikkelingen beter aan te laten sluiten op de identiteit van Alkmaar en vergroot het bewustzijn en draagvlak bij eigenaren, ontwerpers, ontwikkelaars en inwoners.

Wat gaan we hiervoor doen?

Om onze doelen te bereiken voeren we gericht bouwhistorisch onderzoek uit of laten dit uitvoeren, zodat we bij vergunningverlening goed onderbouwde keuzes kunnen maken. Wanneer bij bouwactiviteiten bouwhistorische waarden verloren dreigen te gaan, zorgen we ervoor dat deze waarden vooraf zorgvuldig worden gedocumenteerd.

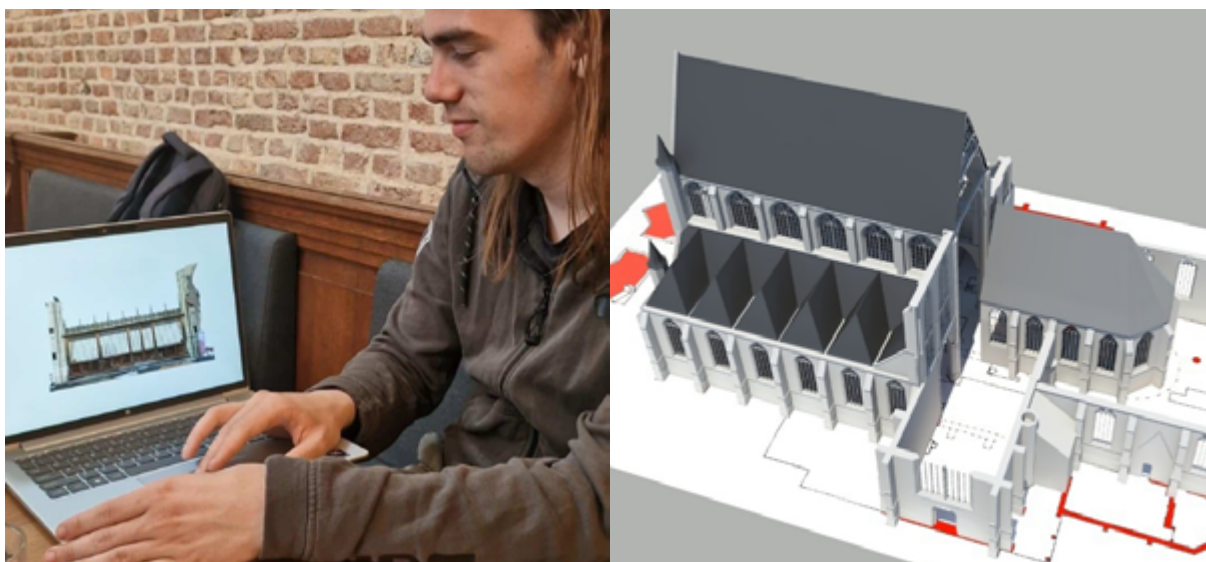


Links: Dit zestiende-eeuwse plafondornament komt uit de 'raadzaal' van het Koning Willemhuis aan de Pieterstraat. Het is in de jaren negentig gerestaureerd en hangt nu in het stadhuis aan de wand.

Rechts: Kleurhistorisch onderzoek naar oude verflagen in het voormalige Gulden Vlies.

Verder ontwikkelen we een bouwhistorische waarde- en verwachtingskaart die inzicht biedt in waardevolle structuren en mogelijke erfgoedwaarden. Ook stellen we een integrale onderzoeksagenda op en vullen we ontbrekende kennis systematisch aan door gerichte onderzoeken uit te voeren.

Daarnaast onderzoeken we het gemeentelijke monumentale vastgoed zelf, zodat de gemeente haar voorbeeldrol waarmaakt in zorgvuldig omgaan met het eigen erfgoed.



Links: Het 3D model van het koorhek van de Grote Kerk Alkmaar. Zoveel mogelijk erfgoed wordt gedigitaliseerd. Rechts: Dit 3D model van de Grote kerk Alkmaar hielp om enkele van de mysteries op te lossen over de bouwgeschiedenis.

Hoe gaan we dat doen?

We werken zorgvuldig, transparant en volgens landelijke kwaliteitsnormen. Daarom schrijven we bouwhistorisch onderzoek voor bij ingrijpende plannen die erfgoed raken en stellen we subsidies beschikbaar voor onderzoek bij restauratie, renovatie en sloop van waardevolle gebouwen. Wanneer tijdens werkzaamheden nieuwe inzichten of vondsten naar voren komen, dan documenteren we deze en brengen dit actief naar buiten.

We stellen een onderzoeksagenda op, in samenhang met die voor archeologie en landelijke agenda's. Daarin leggen we vast waar het onderzoek zich de komende jaren op richt. We doen zelf onderzoek of laten onderzoek doen volgens de landelijke ERM richtlijnen. Ook leveren we een bijdrage aan landelijke kennisontwikkeling rondom bouwhistorie.

Bij sloop van waardevol erfgoed, zoals stolpboerderijen, schrijven we bouwhistorische documentatie voor. Daarnaast gebruiken we digitale middelen en moderne onderzoekstechnieken om onderzoek minder ingrijpend te maken voor het gebouw. Daarbij werken we samen met uiteenlopende externe specialisten, zoals historisch geografen, materiaaldeskundigen en dendrochronologen.

Bouwhistorische informatie en verwachtingskaarten ontsluiten we via GIS kaartlagen. Onderzoeken publiceren we in de Europese database DANS en alle vondsten registreren we in het gemeentelijke collectiebeheersysteem, zodat de kennis duurzaam bewaard blijft en zo kan bijdragen aan toekomstbestendig erfgoed.

6

Erfgoed boven de grond

Gemaakt voor de toekomst



Karakteristieke verkaveling in de Starnmeer. Zicht op de Middelweg gezien vanaf de Starnmeerdijk.

Erfgoed boven de grond. Gemaakt voor de toekomst

Het gebouwd en landschappelijk erfgoed is door mensen gemaakt en vormt een belangrijke basis voor de identiteit, kwaliteit en herkenbaarheid van onze stad en dorpen. Zij vertellen het verhaal van de ontwikkeling van wijken, dorpskernen en het omringende polderlandschap, en geven richting aan hoe we toekomstige ruimtelijke opgaven vormgeven. Deze kwaliteiten willen we behouden, versterken en beter bekend en zichtbaar maken. Waarbij erfgoed wordt gezien als drager van ruimtelijke kwaliteit en als inspiratiebron bij vernieuwing en ontwikkeling: erfgoed als kans.

Historische gebouwen zijn van zichzelf toekomstbestendig. Veel panden zijn gebouwd met lokale, duurzame materialen en vakmanschap gericht op een lange levensduur. Door onderhoud, herstel, reconstructie en herbestemming blijven deze gebouwen functioneel en blijft de behoefte aan nieuwe grondstoffen beperkt. De overgang naar een toekomstig aardgasvrij Alkmaar vraagt om een zorgvuldige benadering. Verduurzaming moet passen bij de cultuurhistorische waarden, de opbouw van gebouwen en de samenhang met de omgeving. Bestaande kwaliteiten en bouwprincipes sluiten bovendien aan op de Agenda Duurzaam Alkmaar.

Samen met eigenaren, partners en vakspecialisten werken we aan oplossingen die aansluiten bij de eigenschappen van ieder gebouw. Erfgoed wordt vroegtijdig betrokken bij plannen, zodat ontwikkelingen stapsgewijs en op een passende manier kunnen worden uitgevoerd.



Links: Raamisolatie voor de Monumentale kerkraden van De Terp in Oudorp.
Rechts: Monumentaal woonhuis De Arendshof aan de Geestersingel is duurzaam gerenoveerd.

Wat willen we bereiken?

We dragen bij aan gemeentelijke doelstellingen zoals de Agenda Duurzaam Alkmaar en de Omgevingsvisie 2040, door in te zetten op het verduurzamen van het gebouwd erfgoed en kwaliteiten te versterken door het denken in mogelijkheden.

Wat gaan we hiervoor doen?

Om het gebouwd en landschappelijk erfgoed van Alkmaar duurzaam te behouden en te versterken, zetten we gericht in op ondersteuning, bescherming en kennisontwikkeling. We ondersteunen eigenaren bij onderhoud, restauratie en verbouwplannen, bieden vooroverleg en advies aan en

bespreken complexe aanvragen integraal aan de intaketafel. Hiermee zorgen we dat ontwikkelingen zorgvuldig plaatsvinden en aansluiten op de cultuurhistorische kwaliteiten van de omgeving.

We brengen niet-beschermd erfgoed beter in beeld. We markeren de waarden van landschappelijke tijdlagen van zandruggen en droogmakerijen tot groeikern, zodat historische structuren herkenbaar blijven bij ruimtelijke ontwikkelingen.



Links: Voor het PEN transformatorhuisje in Graft worden de details gedocumenteerd voor de herbouw.
Rechts: De stukadoor legt de laatste hand aan het plafond van het erkerkamertje van het Smalste huisje aan het Luttk Oudorp.

Daarnaast ondersteunen we herbestemming, zodat monumentale gebouwen voor de toekomst behouden blijven.

We zetten in op het beschermen van historische stolpboerderijen en het borgen van hun ruimtelijke samenhang in het landschap. Ook streven we naar een laagdrempelige aanvraag van de gemeentelijke monumentenstatus, door een eigenaar of belangenvereniging, zodat waardevol erfgoed eenvoudiger kan worden beschermd.

We maken erfgoed bestand tegen de uitdagingen van deze tijd, zoals klimaatverandering, grondverzakking, gewelds dreiging en ontsiering. Hierdoor blijft het erfgoed van Alkmaar beleefbaar en toekomstbestendig.

We streven naar toekomstbestendig erfgoed en betrekken erfgoed vroegtijdig bij ruimtelijke ontwikkelingen door zorgvuldig te sturen op passende herbestemming en actief aandacht te hebben voor het aanpassingsvermogen van historische gebouwen en structuren.



Links: De stolp Louise Hoeve in Oterleek is afgebroken voor nieuwbouw.
Rechts: Een besneeuwd De Rijp van bovenaf.

Hoe gaan we dat doen?

We inventariseren en waarderen bijzonder erfgoed, waaronder (cultuur)landschappelijk erfgoed, naoorlogs en post 65 erfgoed, sociale woningbouw en waardevolle structuren en bepalen per geval de best passende vorm van bescherming.

We adviseren en beoordelen volgens de richtijnen van de Erkende Restauratiekwaliteit Monumentenzorg, zetten moderne technieken in voor technisch onderzoek en inspecties, en maken gebruik van digitale middelen om erfgoed veilig te stellen, zichtbaar te maken en breed te ontsluiten. Daarbij besteden we expliciet aandacht aan het behoud van gebouwgebonden kunst, in samenwerking met de ambtelijke werkvelden Cultuur en Vastgoed.

We werken actief samen in kennisnetwerken zoals de Federatie Grote Monumentengemeenten en het Steunpunt Cultureel Erfgoed Noord Holland. Ook stimuleren we het herstel van historische (winkel)puien en bieden we in 2026–2027 een subsidie voor gevelrenovatie in het kernwinkelgebied.

We inventariseren en waarderen historische stolpboerderijen volgens de Noord-Hollandse waarderingsystematiek en onderzoeken hoe niet beschermde stolpen behouden kunnen blijven. Waar nodig wijzen we nieuwe gemeentelijke monumenten aan, waaronder stolpen in de Schermer.



Links: Uitzicht op de binnenstad gezien vanaf de waagtoren.
Rechts: Gevelwand met beeldbepalende panden in de Nieuwpoortslaan.

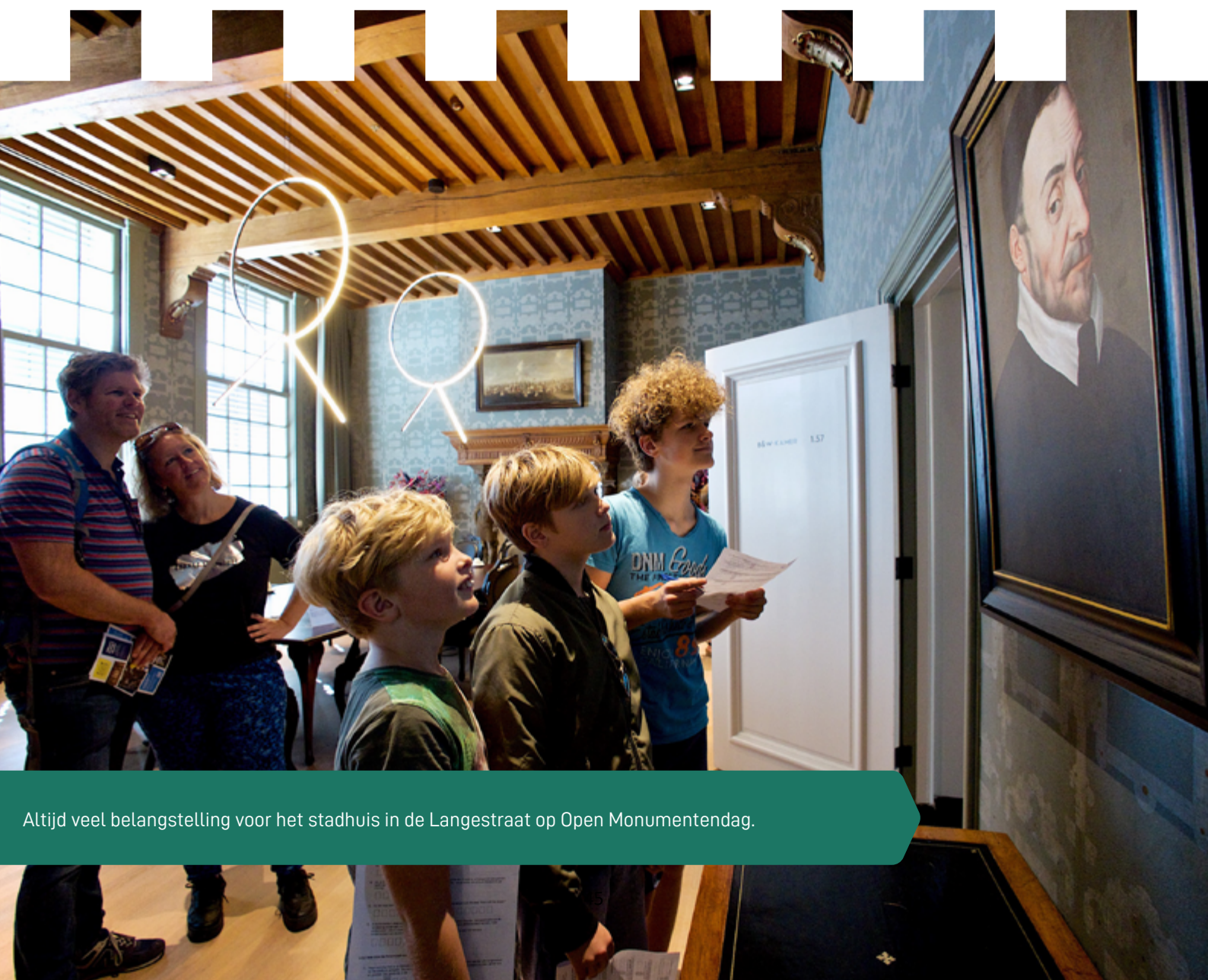
Bij monumenten en beeldbepalende panden bieden we maatwerk met professionele begeleiding bij vergunningaanvragen, houden toezicht en handhaven wanneer dat nodig is. We bewaken de balans tussen bouwkundige ingrepen, gebruikswensen en duurzaamheidseisen.



Zicht op de Schermer gezien vanaf de Noordervaart.

7

Erfgoed is voor iedereen



Altijd veel belangstelling voor het stadhuis in de Langestraat op Open Monumentendag.

Erfgoed is voor iedereen

Erfgoed gebruiken we dagelijks, meer of minder bewust. Het is meer dan iets wat we alleen maar bewaren. We halen brood bij een molen, we wonen of werken in een monument. We vinden een gevoel van thuis in kerktorens aan de horizon. De een geniet van het erfgoed om ons heen, een ander fietst er niets vermoedend langs of verdiept zich juist in het verleden. De een is er mee opgegroeid en trost op de historie, voor een ander betekent het broodwinning, bijvoorbeeld met rondvaarten, wandelingen of museumbezoek. Horeca en winkeliers hebben profijt van de aantrekkingskracht op recreanten en bezoekers. Zo is erfgoed voor iedereen, bewust of onbewust.



Links: In het project Ik de kerk van kunstenaarsduo Fedde & De Carvalho ontmoet je door trilling en geluid erfgoed op een nieuwe manier. Rechts: Silent Disco in de Grote Kerk Alkmaar door Cultuur Kartel.

Wat willen we bereiken?

We delen het erfgoed met elkaar. We delen het plezier en de identiteit die het aan onze leefomgeving geeft, maar we delen ook de zorg. Ons erfgoed is ouder dan wij en zal er na ons ook nog zijn. Om het door te kunnen geven aan volgende generaties, moeten we er goed voor zorgen. Bekendheid met het erfgoed helpt om mensen hiervan beter bewust te maken. Want bekend maakt bemind.

Wat gaan we hiervoor doen?

We vergroten de bewustwording en geven de kennis door. We blijven investeren in het behoud van gebouwd erfgoed en in het bekend maken van onze historie.

We werken samen met vrijwilligers die helpen bij het verwerken van archeologische vondsten, die hun deur open zetten of rondleidingen geven op de Open Monumentendag. Ook werken we samen met vrijwillige en professionele erfgoedpartners aan publieksgerichte projecten en promoten deze gezamenlijk.



Links: Jongeren bezoeken het raadhuis in Graft.
 Rechts: Een jong gezin bekijkt monumenten via een VR bril.

Hoe gaan we dat doen?

We richten de communicatie sterker op jongeren en betrekken hen actief, onder meer in samenwerking met Hogeschool Inholland, door praktijkstages en met plaats voor werkstudenten. We stimuleren kruisbestuiving met culturele makers en kennisinstellingen. Hun activiteiten kunnen kosteloos worden gepromoot in de Erfgoedagenda. We laten eigenaren en ambachtslieden aan het woord over restauratie of verduurzamen van een monument, zodat zij anderen kunnen inspireren. We blijven de subsidieregelingen hiervoor onder de aandacht brengen.

We zetten erfgoed in als participatiethema bij ruimtelijke ontwikkelingen. Daarnaast zoeken we de samenwerking op met organisaties in buurgemeenten omdat de geschiedens niet ophoudt bij de gemeentegrens. En we zetten de Open Monumentendag sterker op de kaart als een inclusief evenement waar iedereen welkom is.

De uitvoering van het erfgoedbeleid doen we volgens de strategie van Hart van Noord-Holland: Authentiek, Aantrekkelijk en Ambitueus.



Links: Vive les Gueux voor Raadhuis De Rijp met muzikale historische verhalen.
 Rechts: Een informatiepunt over de kasteelverhalen van de Oudorpolder.

Wat vinden erfgoedpartijen, inwoners en ondernemers?

Voor de actualisatie van het erfgoedbeleid is een participatieplan opgezet. Omdat het om een bijstelling gaat van bestaand beleid, zijn alleen de ambtelijke beleidsvelden en externe erfgoedorganisaties gevraagd om een inhoudelijke reactie.

Omdat het beleid gaat gelden voor een lange periode, is de kans benut om inwoners te vragen welke rol erfgoed speelt in hun leven. Ook ondernemers is gevraagd naar de invloed van het historische karakter van de gemeente op hun bedrijf.

Het participatieplan en de uitgebreide verslagen zijn te vinden in de bijlagen. Hieronder in het kort de bevindingen.

Erfgoedorganisaties

Uit de aangedragen punten is een grote en inhoudelijk sterke betrokkenheid af te lezen. De nadruk ligt duidelijk op betere bescherming van het gebouwde erfgoed, aandacht voor het cultuurlandschap en voor de omgeving van erfgoed. Daarna volgen duurzaamheid, de effecten van klimaatverandering, weerbaarheid tegen bedreiging als bodemverzakking en oorlogsdreiging. Achteraan sluit de vraag om meer maatschappelijke betrokkenheid.

Het grootste deel van de opmerkingen is verwerkt in de hoofdstukken in het beleidsdocument. Alle overgenomen punten zijn terug te vinden in de actielijst in de bijlagen. Niet overgenomen punten waren tekstueel of organisatorisch van aard, of deze vielen buiten het beleidsveld van erfgoed.



Links: Robonsbosmolen in de Munnikenboschpolder bij het sportpark in Alkmaar-West.
Rechts: De klaroenblazer bovenop de Waagtoren.



Links: Varen door de monumentale sluis tussen Graft en De Rijk.
Rechts: Monumentale panden in de oude binnenstad.

Inwoners

Inwoners van de gemeente Alkmaar konden hun mening geven over de rol van erfgoed in hun leven. Hierop zijn maar liefst 720 reacties ontvangen, wat veel is voor een peiling door de gemeente. Dit laat zien dat erfgoed hier leeft, maar het leeft niet overal op dezelfde manier. In de historische binnenstad en de dorpen is de betrokkenheid het sterkst: bewoners daar spreken vaker over trots, identiteit en doorgeven. In nieuwere wijken zien inwoners historie vooral als iets dat sfeer en herkenning brengt. En terwijl oudere inwoners erfgoed en historie verbinden aan herinnering en behoud, overheerst bij jongeren nieuwsgierigheid: zij zien erfgoed als bron van verhalen of inspiratie. Een klein aantal mensen is iets minder betrokken en vinden historie leuk om te weten.

Ondernemers

Ondernemers konden hun ervaringen delen over ondernemen in een historische gemeente. Van de 37 respondenten is een meerderheid actief in een historisch gebied of pand en de meesten ondernemen hier langer dan 15 jaar. Veel ondernemers ervaren het historische karakter als meerwaarde: het trekt bezoekers aan door bekendheid van de kaasmarkt, de sfeervolle binnenstad en de aanwezigheid van ambachtelijke bedrijven en recreatie mogelijkheden. Voor sommige sectoren speelt het historische karakter geen rol (industrie, webwinkels en agrarische bedrijven), al merken zij wel dat klanten Alkmaar waarderen en een afspraak graag combineren met horeca, museumbezoek of winkelen. Een kleiner deel wijst op praktische beperkingen zoals bereikbaarheid. Ondernemers dragen zelf bij aan een positief effect van erfgoed in de omgeving door onderhoud van panden, het verzorgen van de uitstraling, het organiseren van activiteiten en door promotie.

8

Financiën

Tussen beurs en behoud



De voor- en achterzijde van één van de rekenpenningen, die naar boven kwamen bij de opgraving in het voormalige V&D-gebouw. Ze komen uit de zeventiende of begin achttiende eeuw en zijn gemaakt in de Duitse stad Neurenberg.

Financiën. Tussen beurs en behoud

De uitvoering van het erfgoedbeleid vindt plaats binnen het bestaande gemeentelijke budget. De structurele taken zoals beleidsontwikkeling en -actualisatie, vergunningstoetsing en advisering, toezicht, kennisopbouw en publiekscommunicatie, aanvullend onderzoek en depot- en collectiebeheer worden hieruit bekostigd en kunnen zonder extra middelen worden voortgezet.



Links: Een nieuw strevig trappenstelsel voor de beklimming van de toren van de Grote Kerk Schermerhorn. Rechts: Dankzij de inzet van de dorpsbewoners en verschillende fondsen, waaronder gemeentelijke subsidie, kon de fundering van de Dorpskerk in Grootchermer worden hersteld.

Subsidie

De gemeente Alkmaar ondersteunt al langere tijd het behoud, gebruik en de beleving van erfgoed met twee structurele subsidiebudgetten.

De grootste subsidie is gericht op onderhoud en instandhouding van monumenten en beeldbepalende panden. Hiermee kunnen eigenaren noodzakelijke onderhoudsmaatregelen treffen die bijdragen aan het behoud van de historische kwaliteit en aan een toekomstbestendig gebruik van het pand. Ook bouwhistorisch onderzoek kan worden gesubsidieerd. Deze subsidie wordt door de gemeente al jarenlang beschikbaar gesteld en eigenaren maken hier volop gebruik van. Het jaarlijkse budget van €750.000 wordt dan ook volledig benut.

In de periode 2026-2027 is tijdelijk een extra subsidie beschikbaar voor het verbeteren van het gevelaanzicht in het kernwinkelbied. Enerzijds voor het verbeteren van de kwaliteit van het straatbeeld, anderzijds is het een stimulans voor het terugbrengen van het historisch straatbeeld. Voor dit doel is per jaar €200.000 beschikbaar.

Daarnaast is jaarlijks €30.000 bestemd voor erfgoedinitiatieven. Hiermee worden projecten ondersteund die de bekendheid, kennis, zichtbaarheid en waardering voor erfgoed vergroten. Dit kan

variëren van boeken of tentoonstellingen over de lokale geschiedenis tot culturele activiteiten met een erfgoedcomponent. Ook dit budget is jaarlijks volledig besteed.

Behoud en betrokkenheid

Met deze financiële instrumenten stimuleert de gemeente het fysieke behoud van erfgoed en het versterken van het historische aanzicht. Daarnaast draagt het bij aan de maatschappelijke waarde van erfgoed en de betrokkenheid van vrijwilligers, erfgoedinstanties en inwoners.



Links: Schatkist in de gang van het stadhuis in Alkmaar.
Rechts: 17e-eeuwse rekenpenningen opgegraven in het voormalige V&D-gebouw.



Historie is overal om ons heen

Niet alleen de grote geschiedenis, maar ook de kleine verhalen uit de buurten mogen verteld worden

Erfgoed is ook wat we doorgeven aan elkaar

De oude gevels en verhalen geven kleur aan het alledaagse

Mooi als oude gebouwen een nieuwe bestemming krijgen, zodat ze blijven leven!

Als ik hier loop, voel ik letterlijk de geschiedenis onder mijn voeten

Het is van ons allemaal, dus moeten we er ook samen voor zorgen

Ik heb gemerkt dat de historische omgeving heel belangrijk is voor mijn woonplezier!

Het zou mooi zijn als alles wat we weten over de historie, samenkomt op één website

Erfgoed is niet iets wat achter glas hoort, maar iets waar we samen in werken en leven

Historie leeft onder inwoners van de gemeente Alkmaar. Dat blijkt uit de peiling 'Historie is overal om ons heen' die in het najaar van 2025 werd gehouden. Meer dan zevenhonderd inwoners lieten weten welke rol erfgoed voor hun speelt.



Begrippenlijst - In alfabetische volgorde

• Archeologievriendelijke fundering

Aanpassingen in fundering en constructie (type, paalpositie, belastingspreiding) om bodemverstoring te minimaliseren en behoud in situ te bevorderen.

Zie ook: Behoud in situ; Archeologische zorgplicht.

• Archeologische aandachtsgebieden

In het Omgevingsplan aangewezen zones waar archeologische belangen expliciet worden meegewogen bij plannen en vergunningen.

Zie ook: Archeologische zorgplicht; Archeologische verwachtingskaart

• Archeologische zorgplicht

Wettelijke plicht om zorgvuldig met archeologische waarden om te gaan bij ruimtelijke besluiten en vergunningen.

Zie ook: Besluit kwaliteit leefomgeving; Omgevingswet.

• Archeologisch erfgoed / bodemarchief

Sporen, structuren en vondsten in de ondergrond die inzicht geven in bewoning, gebruik en landschap door de tijd. De verwachtingskaart ondersteunt bij toetsing.

Zie ook: Behoud in situ; Depot archeologie.

• Beeldbepalend pand

Historisch waardevol gebouw dat het straat- of dorpsbeeld mede bepaalt; kan onder aanvullende regels vallen die zijn vastgelegd in het omgevingsplan.

Zie ook: Gemeentelijk monument; Dubbelbestemming cultuurhistorie.

• Behoud ex situ

Zorgvuldig opgraven, documenteren en duurzaam bewaren wanneer behoud in de bodem niet mogelijk is.

Zie ook: Depot archeologie; Collectiebeheersysteem.

• Behoud in situ

Voorkeursprincipe: archeologische waarden blijven zoveel mogelijk in de bodem behouden.

Zie ook: Archeologievriendelijke fundering; Archeologische zorgplicht.

• Besluit kwaliteit leefomgeving

Uitvoeringsbesluit bij de Omgevingswet; bevat kwaliteits- en zorgplichtbepalingen, o.a. art. 5.130 (archeologie).

Zie ook: Omgevingswet; Omgevingsplan.

• Binnenboezem

Intern waterstelsel binnen een droogmakerij voor aan- en afvoer (bijv. Noorder- en Zuidervaart in de Schermer).

Zie ook: Ringvaart; Ringdijk; Droogmakerij.

- **Biodiversiteit (in relatie tot erfgoed)**

De bijdrage van gebouwd en landschappelijk erfgoed aan soortenrijkdom (bijv. verblijfplaatsen voor kerkuil, boerenwaluw, vleermuis, weidevogels).

Zie ook: Cultuurlandschap; Verduurzaming.

- **Bouwhistorie**

Studie naar ontstaansgeschiedenis, bouwfasen, materiaalgebruik en waarden van gebouwen en structuren.

Zie ook: Bouwhistorisch onderzoek; Waardestelling.

- **Bouwhistorisch onderzoek**

Onderzoek (met waardestelling) naar de bouwgeschiedenis van een gebouw. Vormt de basis voor afwegingen in planvorming, vergunningen en beheer.

Zie ook: ERM richtlijnen; Bouwhistorische verwachtingskaart.

- **Bouwhistorische verwachtingskaart**

Kaart met concentraties en structuren waar bouwhistorische waarden aanwezig of te verwachten zijn.

Zie ook: GIS kaartlagen; Waardestelling.

- **BRL SIKB 4000 (protocollen 4003/4004)**

Landelijke kwaliteitsnormen voor archeologisch onderzoek, uitvoering en depotbeheer.

Zie ook: Opgravingsbevoegdheid; Depot archeologie.

- **Collectiebeheersysteem**

Digitaal systeem voor registratie, beheer en ontsluiting van vondsten, contextgegevens en documentatie.

Zie ook: Collectieregistratie; Digitalisering.

- **Collectieregistratie**

Gestandaardiseerde vastlegging van objecten, herkomst, context, conservering en toegankelijkheid.

Zie ook: Collectiebeheersysteem; Depot archeologie.

- **Cultuurlandschap**

Door menselijk ingrijpen zichtbaar gevormd land- en watergebied (bijv. droogmakerijen), met hoge cultuurhistorische waarde. Bebouwing en dorpen zijn onderdeel van het landschappelijk ensemble.

Zie ook: Droogmakerij; Verkaveling; Lintdorp.

- **DANS**

Europees en Nationaal platform/archief voor opslag en publicatie van onderzoeksdata en rapporten (o.a. bouwhistorie).

Zie ook: Digitalisering; Collectieregistratie.

• **Dendrochronologisch onderzoek**

Dateringsmethode voor hout waarbij het jaar waarin de boom is gekapt wordt vastgesteld door analyse van groeiringen.

• **Depot archeologie**

Gecertificeerde bewaarplaats voor vondsten en documentatie; zorgt voor duurzame conservering en toegankelijkheid.

Zie ook: BRL SIKB 4000; Collectiebeheersysteem.

• **Digitalisering (erfgoed)**

Registreren, beheren en presenteren van gegevens en collecties in digitale vorm (foto, 3D, GIS).

Zie ook: 3D fotogrammetrie; GIS kaartlagen.

• **Dubbelbestemming cultuurhistorie**

Planologische regeling die (mede) cultuurhistorische waarden beschermt binnen een gebied of perceel.

Zie ook: Omgevingsplan; Beeldbepalend pand.

• **Duurzaam erfgoed**

Behoud, onderhoud en (her)gebruik als circulair uitgangspunt; behoud van bestaande kwaliteit is vaak de meest duurzame keuze.

Zie ook: Monumentvriendelijke verduurzaming.

• **Erfgoed / cultuurhistorie**

Geheel van door mensen gevormde landschappen, structuren en objecten, inclusief verhalen en tradities, met betekenis voor heden en toekomst.

Zie ook: Materieel erfgoed; Immaterieel erfgoed.

• **Erfgoedagenda**

Programmaoverzicht van erfgoedactiviteiten (lezingen, routes, educatie, presentaties).

Zie ook: Publiekscommunicatie.

• **Erfgoedinitiatieven**

Projecten die kennis, zichtbaarheid en waardering voor erfgoed vergroten (publicaties, exposities, routes, culturele activiteiten).

Zie ook: Subsidie erfgoedinitiatieven.

• **Erkende Restauratiekwaliteit Monumentenzorg richtlijnen**

Landelijke kwaliteitsrichtlijnen voor restauratie, onderhoud en onderzoek van monumenten.

Zie ook: Bouwhistorisch onderzoek; Gemeentelijk/rijksmonument.

• **Excessieve kostenregeling archeologie**

Gemeentelijk instrument om in uitzonderlijke gevallen buitensporige archeologiekosten voor initiatiefnemers te minderen (nadere uitwerking volgt).

Zie ook: Financiering; Archeologische zorgplicht.

- **Fotogrammetrie**

Documentatiemethode waarbij via fotobeelden nauwkeurige 3D modellen van vondsten of structuren worden gemaakt ten behoeve van registratie, analyse en presentatie.

Zie ook: Digitalisering; Collectieregistratie.

- **Gebiedsbiografie**

Gebiedsdekkende, verhalende en onderbouwde beschrijving van ontwikkeling, waarden en opgaven als basis voor integrale afweging.

Zie ook: Cultuurlandschap; GIS kaartlagen.

- **Gebouwgebonden kunst**

Kunstwerken die onderdeel uitmaken van een gebouw, of plek. Deze vragen om specifieke zorg, registratie en behoudsafwegingen.

Zie ook: Verduurzaming; ERM richtlijnen.

- **Gelaagdheid (historische)**

Het samengaan van tijdlagen (middeleeuwse kernen, waterstaatkundig landschap, 19e eeuwse infrastructuur, naoorlogse uitbreidingen) dat de identiteit vormt.

Zie ook: Gebiedsbiografie.

- **GIS kaartlagen**

Digitale kaarten met thematische lagen (archeologie, bouwhistorie, waarden, biotopen) voor inzicht en besluitvorming.

Zie ook: Digitalisering; Verwachtingskaarten.

- **Herbestemming**

Nieuwe, passende functie geven aan erfgoed met behoud van waarden (bijv. religieus erfgoed conform Kerkensvisie).

Zie ook: Duurzaam erfgoed.

- **Historische geografie**

Vakgebied dat de ontstaans- en ontwikkelingsgeschiedenis van landschappen en nederzettingen onderzoekt en waardeert vanuit ruimtelijk historisch perspectief.

- **Immaterieel erfgoed**

Niet tastbare gebruiken, rituelen, ambachten en tradities die door gemeenschappen worden doorgegeven.

- **Intaketafel (vergunningen)**

Integrale afstemmingstafel waar complexe aanvragen in samenhang worden bekeken.

Zie ook: Omgevingsplan.

• **Kerkenvisie Alkmaar**

Gemeentelijke strategie voor behoud en toekomstbestendig ander gebruik van religieus erfgoed.
Zie ook: Herbestemming.

• **Lintdorp**

Langgerekte dorpsstructuur langs dijken/kaden of ontginningsassen, kenmerkend voor veenweidegebieden.

Zie ook: Verkaveling; Cultuurlandschap.

• **Materieel erfgoed**

Tastbare elementen zoals gebouwen, stedenbouwkundige structuren, landschappen, kunstwerken en archeologische vondsten.

Zie ook: Immaterieel erfgoed.

• **Molenbiotop**

De omgeving die nodig is voor windvang en werking van een molen; vraagt om beschermende afstand/hoogte regels.

Zie ook: Ringdijk; Ringvaart.

• **Monumentvriendelijke verduurzaming**

Passende energiemaatregelen (bijv. achterzetramen, dun isolatieglas, biobased isolatie) met behoud van waarden.

Zie ook: Duurzaam erfgoed.

• **Omgevingsplan**

Juridisch bindende gemeentelijke regels (vervangt bestemmingsplannen) waarin o.a. archeologie en cultuurhistorie zijn geborgd.

Zie ook: Omgevingswet; Dubbelbestemming cultuurhistorie.

• **Omgevingswet**

Integrale wet voor de fysieke leefomgeving; regelt o.a. Omgevingsplan, vergunningen en weging van erfgoedwaarden.

Zie ook: Besluit kwaliteit leefomgeving; Archeologische zorgplicht.

• **Onderhoudssubsidie**

Structureel budget voor onderhoud en instandhouding van gemeentelijke monumenten en beeldbepalende panden.

Zie ook: Subsidie erfgoedinitiatieven.

• **Opgravingsbevoegdheid / opgravingsvergunning**

Certificering en bevoegdheid om archeologisch onderzoek en opgravingen uit te voeren (door gemeente of marktpartijen).

Zie ook: BRL SIKB 4000.

• **Participatie (Faro principe)**

Actieve betrokkenheid van bewoners, vrijwilligers en organisaties bij onderzoek, besluitvorming en betekenisgeving.

Zie ook: Participatieplan / Participatievisie.

• **Participatieplan / Participatievisie**

Kaders en plan binnen de gemeente voor betrokkenheid van inwoners en stakeholders bij beleid en projecten, in lijn met het Faro gedachtegoed.

Zie ook: Participatie.

• **Publieksbereik / ontsluiting**

Zichtbaar en begrijpelijk maken van erfgoed via open dagen, routes, digitale presentatie, lezingen en publieksactiviteiten.

Zie ook: Erfgoedagenda; Publiekscommunicatie.

• **Publiekscommunicatie**

Inzet van kanalen zoals sociale media, Erfgoedalkmaar.nl, nieuwsbrief, gevelborden, Stadskrant en Alkmaar Prachtstad.

Zie ook: Erfgoedagenda.

• **Ringdijk**

Dijk rondom een droogmakerij die bescherming en hoogteverschil waarborgt.

Zie ook: Ringvaart; Droogmakerij.

• **Ringvaart**

Vaart rondom een droogmakerij voor aan- en afvoer van water en peilbeheer.

Zie ook: Ringdijk; Binnenboezem.

• **Rijksmonument / provinciaal / gemeentelijk monument**

Wettelijk beschermde objecten met bijzondere cultuurhistorische waarde (beschermd door rijk, provincie of gemeente).

Zie ook: ERM richtlijnen; Beeldbepalend pand.

• **Sloopvergunningstelsel**

Mogelijke regeling om sloop van waardevol erfgoed te toetsen en te sturen.

Zie ook: Dubbelbestemming cultuurhistorie.

• **Stolpboerderij / stolp**

Iconisch Noord-Hollands boerderijtype (piramidevorm) waarin wonen, werken en opslag samenkomen; beeldbepalend in polderlandschap.

Zie ook: Cultuurlandschap; Verkaveling.

• **Subsidie erfgoedinitiatieven**

Structureel budget voor projecten die kennis, zichtbaarheid en waardering voor erfgoed vergroten.

Zie ook: Onderhoudssubsidie.

• **Verdrag van Faro**

Europees verdrag dat de maatschappelijke waarde van erfgoed en participatie van gemeenschappen centraal stelt.

Zie ook: Participatie; Participatievisie.

• **Verdrag van Granada**

Europees verdrag over de bescherming van gebouwd erfgoed en de bevordering van kwaliteitsvolle restauratie.

Zie ook: ERM richtlijnen.

• **Verdrag van Malta (Valletta)**

Europees verdrag over bescherming en beleid voor archeologie (preventie, kwaliteitsborging, beleidsintegratie).

Zie ook: Archeologische zorgplicht.

• **Verkaveling**

Patroon van percelen en sloten dat de historische ontginning zichtbaar maakt (o.a. lange, smalle kavels).

Zie ook: Lintdorp; Zandrug.

• **Verordening fysieke leefomgeving**

Gemeentelijke verordening met nadere regels voor activiteiten en kwaliteit in de openbare ruimte.

Zie ook: Omgevingsplan; Omgevingswet.

• **Waardestelling**

Systematische beoordeling van cultuurhistorische, architectonische en ensemblewaarden (bijv. zeldzaamheid, gaafheid, representativiteit).

Zie ook: Bouwhistorisch onderzoek.

• **Water- en bodemsturend**

Uitgangspunt bij ruimtelijke keuzes dat water en bodem de leidende randvoorwaarden vormen; onder meer relevant voor archeologie, cultuurlandschap en nieuwbouw.

Zie ook: Cultuurlandschap; Archeologische zorgplicht.

• **Zandrug**

Natuurlijke verhoging in het landschap die (historische) bewoning en routes beïnvloedde; vaak leesbaar in structuren en verkaveling.

Zie ook: Verkaveling; Gebiedsbiografie.

Colofon

Erfgoed is overal en voor iedereen

Erfgoedbeleid 2026-2036 gemeente Alkmaar

Verantwoording beeldmateriaal

Omslagfoto aerophotostock.com

Pagina 13 Foto Rob Verhagen (moeder en zoon in molen)

Pagina 15 Foto Rob Verhagen (molen met kinderen)

pagina 15 Prentbriefkaart (De Omval) uit de collectie van Regionaal Archief Alkmaar

Pagina 15 Foto Van der Aa & Chrispijn (Waagplein) uit de collectie van Regionaal Archief Alkmaar

Pagina 16 Foto Joris van Lier, Schermer Molens Stichting (molens)

Pagina 16 Tekening (zicht op Schermerhorn) uit de collectie van Regionaal Archief Alkmaar

Pagina 19 Foto Ellen van Schravendijk (Omval)

Pagina 21 Foto Rob Verhagen (Blauwdruk)

Pagina 23 Foto Ronald Mallant (slechtvalk)

Pagina 23 Foto Stadswerk 072, Erik Boschman (Molen van Piet)

Pagina 24 Foto Rob Verhagen (beiaardier)

Pagina 25 Foto Rob Verhagen (voorstelling Trijn Rembrands)

Pagina 30 Foto Ritske Velstra (stadhuis)

Pagina 37 Foto Stadswerk072 (Oudorp)

Pagina 51 Foto Anna Groentjes (Starnmeer)

Pagina 52 Foto Rob Verhagen (De Terp in Oudorp)

Pagina 55 Foto Anna Groentjes (Schermer)

Pagina 57 Foto Rob Verhagen (stadhuis)

Pagina 58 Foto Arjen Dieneske (silent disco Grote Kerk Alkmaar)

Pagina 59 Foto Rob Verhagen (jonge bezoekers in Raadhuis Graft)

Pagina 59 Foto Rob Verhagen (jong gezin)

Pagina 59 Foto Rob Verhagen (Vive les Gueux)

Pagina 59 Foto Rob Verhagen (kasteelverhalen)

Pagina 64 Foto Janny Boerema (trap Grote Kerk Schermerhorn)

Pagina 77 Brief uit de collectie van Regionaal Archief Alkmaar

Overig beeldmateriaal uit collectie vakgroep Erfgoed Alkmaar



Gemeente Alkmaar 2026.

Bijlagen



8 Apr 1848.

Wet Edele geseheerde van Hoog geachtste

Ik kon niet anders dan u
hertelike danken, voor hetgen
u mij heeft in het be

Brief uit 1848 aan Mr. H.J. Koenen geschreven door A.L.G. Toussaint

Bijlage 1 - Actiepunten

De actiepunten zijn in het algemeen beschreven in het beleidsdocument. De daadwerkelijke actiepunten voor de komende periode zijn per hoofdstuk opgesomd in dit overzicht.

Onderstreepte actiepunten worden onderschreven of zijn aangedragen door erfgoedinstanties, als inspraak op de actualisatie van het erfgoedbeleid. Sommige punten komen terug in meerdere hoofdstukken, maar vanuit een andere invalshoek. De actiepunten komen voort uit de hoofdstukken 2 tot en met 7.

Hoofdstuk 2 Erfgoed is overal om ons heen

- We behouden het erfgoed en bewaken de kwaliteit van de leefomgeving met het oog op een gunstig woon- en vestigingsklimaat, aantrekkingskracht voor bezoekers en het behoud van de karakteristiek en identiteit van de gemeente
- We borgen erfgoed als integraal onderdeel bij ruimtelijke ontwikkeling
- We maken een gebiedsbiografie (historische levensloop) van het gehele grondgebied
- We zetten nieuwe maatregelen in vanwege klimaatverandering en voor verduurzaming met behoud van cultuurhistorische waarden
- We leveren met het gebouwd en landschappelijk erfgoed een bijdrage aan duurzame instandhouding van de biodiversiteit zoals de grutto, kerkuil, boerenwaluw, vleermuis
- We stimuleren met subsidie de mix van culturele activiteiten en uitingen met een erfgoedelement.
- We inventariseren en *digitaliseren, om erfgoed vast te leggen voor de toekomst* en maken de kennis laagdrempelig raadpleegbaar op verschillende manieren. Zowel voor het tastbare als het immateriële erfgoed
- We stimuleren *maatschappelijke betrokkenheid en samenwerking* door kennis te delen, inwoners en ondernemers te betrekken. Zo verbreden we het draagvlak
- We borgen het luiden van losstaande klokken en losstaande carillons in de Verordening Fysieke Leefomgeving. Aansluitend bij bestaande regels voor het luiden van kerkklokken als religieuze uiting en het automatisch laten afspelen of live bespelen van carillons

Hoofdstuk 3 Erfgoed in de wet

- We anticiperen op een eventuele inwerkingtreding van de Wet kwaliteitsborging voor monumenten
- We anticiperen op eventuele veranderingen in wetgeving voor monumenten en verduurzaming (zoals verplichte energielabels, aardgasvrij en energietransitie)
- We harmoniseren de onderverdeling in categorieën (categorie 1 t/m 3) van gemeentelijke monumenten in de voormalige gemeente Graft-De Rijp voor de transitie naar het Omgevingsplan.
- We maken de omgevingsplanteksten uniform
- We bereiden het opnemen van bouwhistorie in het Omgevingsplan voor
- We bereiden het opnemen van stolpboerderijen met een hoge cultuurhistorische waarde in het Omgevingsplan voor
- We onderzoeken de mogelijkheden voor een passende bescherming, *waaronder het aanwijzen van monumenten* en stolpboerderijen met een hoge cultuurhistorische waarde
- We onderzoeken de mogelijkheid voor het implementeren van de stolpenrichtlijnen van de provincie Noord-Holland

- *We onderzoeken de mogelijkheden voor planologische verruiming voor het splitsen van stolpen en bijgebouwen*
- We actualiseren het Ervenhandboek voor de inrichting van (historische) agrarische erven
- *We wijzen aan, en evalueren de regelgeving voor beeldbepalende panden en dubbelbestemming cultuurhistorie. We actualiseren en passen de regelgeving aan, indien dit nodig is. We onderzoeken daarbij de haalbaarheid van een sloopvergunningstelsel*
- We zorgen dat de subsidieregeling voor onderhoud aan monumenten en beeldbepalende panden blijft aansluiten bij de praktijk
- *We voldoen aan de wettelijke zorgplicht voor het behoud van cultureel erfgoed, zoals staat in artikel 5.130 Besluit kwaliteit leefomgeving*
- *We zoeken van een passende beschermingsvorm voor te behouden erfgoed*
- *We inventariseren en analyseren van de aanwezige en te verwachten cultureel erfgoed zoals staat in artikel 5.130 Besluit kwaliteit Leefomgeving (Bkl) met een gebiedsbiografie*
- *We onderzoeken de mogelijkheden tot het beschermen en versterken van de omgeving van cultureel erfgoed met het oog op het functioneren, de belevingswaarde en de presentatiewaarde in de omgeving*
- We voorkomen binnen de mogelijkheden van de wettelijke kaders dat activiteiten in de omgeving van (rijks)monumenten het monument ontsieren of beschadigen. (Volgens art 5.130 Besluit kwaliteit leefomgeving)
- We onderzoeken hoe en hoever de invloedssfeer van monumenten kan worden bepaald, *zoals zichtlijnen, belevingswaarde en molenbiotoop. Met het oog op het beschermen, verbeteren en functioneren van het erfgoed*
- *We dragen zorg voor de bescherming van de molenbiotoop van alle molens op een eenduidige wijze*
- We onderzoeken de mogelijkheid om welstand- en gebruiksregels op te nemen voor omgevingsplanactiviteiten in de nabijheid van monumenten
- We merken bij monumenten in het omgevingsplan het gehele kadastrale perceel aan als beschermd (in plaats van alleen het hoofdgebouw)

Hoofdstuk 4 Archeologie. Een bodem vol verhalen

- We beschermen archeologische waarden, in situ of ex situ, op basis van een zorgvuldige en proportionele belangenafweging volgens de wettelijke kaders
- We houden de archeologische verwachtingskaart actueel. We wijzen archeologische aandachtsgebieden aan en verwerken de verwachtingskaart in het omgevingsplan
- We verwerken de archeologische verwachtingskaart in het omgevingsplan
- We stellen een integrale onderzoeksagenda op met een publieksagenda in samenhang met bouwhistorie en de landelijke agenda's
- We behouden en behalen de juiste certificering om professionele normen te garanderen
- We verkennen een proportionele voorziening voor situaties met onevenredige archeologiekosten; nadere uitwerking en besluitvorming volgen separaat.
- We doen actief archeologisch onderzoek bij bodemverstoringen als gevolg van de energietransitie, met name bij vloerisolatie, warmtenet en energietracés
- We spelen in op verandering van bodemgesteldheid door klimaatadaptatie
- We hanteren de principes van water- en bodem sturende ontwikkeling
- We adviseren pro-actief aan de hand van de archeologische verwachtingskaart

- *We borgen duurzaam vondsten en opgravingen door digitalisatie en registratie.* En we implementeren hiervoor een nieuw collectiebeheersysteem
- *We zetten moderne onderzoekstechnieken in om impact van de bodem te minimaliseren*
- We brengen kennis samen uit archeologisch, bouwhistorisch, historisch, landschappelijk en geologisch onderzoek
- We gebruiken digitale middelen om opgravingen, vondsten en onderzoek zichtbaar en publiekelijk beschikbaar te maken
- We doen aan actieve publieksvoorlichting en educatie via onder meer publieksactiviteiten tijdens opgravingen, educatieve programma's voor scholen, publicaties, lezingen, rondleidingen en tentoonstellingen
- We werken samen met vrijwilligers, amateurarcheologen en erfgoedorganisaties, in lijn met een participatieve benadering van erfgoedzorg

Hoofdstuk 5 Bouwhistorie. De onderste steen boven

- We verankeren bouwhistorie in het Omgevingsplan, zodat bouwhistorische waarden standaard worden meegewogen bij planvorming, vergunningen en initiatieven in de fysieke leefomgeving
- We werken volgens de landelijke richtlijnen voor het uitvoeren en beoordelen van bouwhistorisch onderzoek, zodat initiatiefnemers, eigenaren en adviesorganen helderheid hebben over de verwachtingen, diepgang en kwaliteitscriteria
- We verkennen of een bouwhistorische onderlegger (zoals een bouwhistorische waardekaart) kan worden ontwikkeld voor gebieden met veel cultuurhistorische samenhang of transformatieopgaven. Op deze wijze is snel en eenvoudig inzichtelijk of er bij ontwikkelingen rekening gehouden moet worden met bouwhistorische waarden
- We zorgen voor actuele kennis binnen de gemeentelijke organisatie, zodat bouwhistorie effectief kan worden meegenomen in ruimtelijke afwegingen, vooroverleg en vergunningverlening, advisering en vergunningverlening
- We stellen een bouwhistorische waarde- en verwachtingskaart op, die inzicht geeft in waardevolle structuren en (potentieel aanwezige) erfgoedwaarden
- We stellen een onderzoeksagenda op en vervolgens het uitvoeren van onderzoek ten behoeve van deze agenda, om lacunes in kennis gericht aan te vullen
- We onderzoeken hoe bouwhistorische informatie het beste toegankelijk en toepasbaar kan worden gemaakt, onder andere via bestaande databanken, waardekaarten, onderzoeksrapporten en moderne, digitale technieken
- We zetten bouwhistorisch onderzoek in om leemtes in lokale, regionale en nationale kennis aan te vullen, zodat het gebouwde erfgoed, het verhaal en de identiteit van de gemeente behouden en liefst versterkt worden
- We stimuleren het laten uitvoeren van bouwhistorisch onderzoek zodat het inspiratie en kansen biedt bij planvorming en ontwerp. Zo dragen nieuwe ontwikkelingen positief bij aan de identiteit en gelaagdheid van de gemeente
- We stimuleren dat bouwhistorische kennis wordt gedeeld met eigenaren, ontwerpers, ontwikkelaars en inwoners om bewustwording, zorgvuldigheid en draagvlak te vergroten
- We doen bouwhistorisch onderzoek met waardestelling, als basis voor vergunningverlening van (potentieel) erfgoed
- We documenteren bouwhistorische waarden bij bouwactiviteiten, indien verlies van deze waarden na zorgvuldige afweging niet zijn te voorkomen

- We voeren onderzoek uit van monumentaal vastgoed in gemeente bezit, zodat de gemeente haar voorbeeldrol kan vervullen
- We schrijven bouwhistorisch onderzoek voor bij ingrijpende omgevingsplanactiviteiten
- We stellen subsidie beschikbaar voor bouwhistorisch onderzoek bij restauratie, renovatie en sloop van waardevol erfgoed
- We communiceren actief bouwhistorische vondsten en verhalen
- We stellen een integrale onderzoeksagenda op, inclusief een publieksagenda en in afstemming met archeologie en landelijke agenda's
- We onderzoeken en beoordelen volgens de landelijke ERM-richtlijnen
- We dragen bij aan landelijke activiteiten en kennisontwikkeling van gemeentelijke bouwhistorici
- We stellen bouwhistorische documentatie verplicht bij de sloop van waardevol erfgoed, waaronder stolpboerderijen
- We zetten digitale middelen in om vondsten en onderzoeken zichtbaar en toegankelijk te maken
- We gebruiken moderne onderzoekstechnieken om impact van het fysieke onderzoek te minimaliseren
- We werken samen met interne en externe specialisten, zoals archeologen, historisch geografen, kleur- en materiaalspecialisten en dendrochronologen
- We ontsluiten bouwhistorische informatie en de verwachtingskaart via GIS-kaartlagen
- We laten bouwhistorisch onderzoek publiceren in de Europese database DANS
- We registreren vondsten in het gemeentelijke collectiebeheersysteem, zodat kennis duurzaam bewaard blijft

Hoofdstuk 6 Erfgoed boven de grond. Gemaakt voor de toekomst

- We zetten in op het behoud of versterken van collectieve samenhang in historische beeldkwaliteit en ensembles bij ruimtelijke ontwikkelingen
- We maken het aanvragen van de monumentenstatus beter toegankelijk
- *We zetten in op het weerbaar maken van erfgoed, met het oog op klimaatverandering, (oorlogs) dreiging, verzakkingen en ontsiering*
- We inventariseren en waarderen onderbelicht en bijzonder erfgoed, waaronder (cultuur)landschappelijk, naoorlogse periode, post65 en sociale woningbouw (volkshuisvesting 1890-1990), en bepalen de beste vorm van bescherming
- We stellen een gebiedsbiografie op voor het hele gemeentelijk grondgebied. *Onder meer voor het in kaart brengen van cultuurhistorische waarden, vooruitlopend op nieuwe ruimtelijke ontwikkelingen*
- We adviseren en beoordelen bouwplannen volgens de landelijke richtlijnen van de stichting Erkende Restauratiekwaliteit Monumentenzorg (ERM)
- We gebruiken digitale middelen om *cultureel erfgoed veilig te stellen*.
- *We geven aandacht aan behoud van gebouwgebonden kunst. We inventariseren gebouwgebonden kunst in bezit van de gemeente en behouden deze op de oorspronkelijke locatie. Als dat niet kan, wordt er pro-actief bemiddeld voor een nieuwe locatie die passend is bij het onderwerp van het kunstwerk. We doen dit samen met de gemeentelijke vakgroepen Cultuur en Vastgoed*
- We zetten moderne onderzoekstechnieken in voor technisch onderzoek en inspecties. We verkorten hiermee de onderzoeksperiode in het voordeel van de monumenteneigenaar
- *We zijn onderdeel van kennisnetwerken op landelijk en regionaal niveau zoals Federatie Grote Monumentengemeenten (FGM) en Steunpunt Cultureel Erfgoed Noord-Holland*

- *We onderzoeken hoe we reconstructie van historische (winkel)puien kunnen stimuleren*
In 2026 en 2027 biedt de gemeente een subsidie voor gevelrenovatie van bedrijven in het kernwinkelgebied in de binnenstad
- *We inventariseren en waarden historische stolpboerderijen volgens Noord-Hollandse waarderingskaart voor stolpboerderijen*
- *We onderzoeken hoe historische stolpen die niet zijn beschermd als monument voor de lange termijn behouden kunnen blijven*
- *We adviseren eigenaren van stolpen over de technische nadelen van overisolatie*
- *We wijzen gemeentelijke monumenten aan, waaronder historische stolpen in de voormalige gemeente Schermer*
- *We maken bewuste keuzes bij herinrichting van historisch groen. En benutten kansen op het versterken van de beleving ervan, met bijvoorbeeld routes, verhalen en kennisdeling*
- *We gebruiken digitale middelen om cultureel erfgoed veilig te stellen. En zichtbaar en beschikbaar te maken voor publiek*
- *We blijven toezicht houden bij monumenten en handhaven indien nodig*
- *We ondersteunen eigenaren bij onderhoud, restauratie, verbouw en herbestemming met integraal vooroverleg en advies via de intaketafel*
- *We stimuleren passende herbestemming en houden rekening met het aanpassingsvermogen van historische gebouwen en structuren. Bij de herbestemming van religieus erfgoed werken we volgens de Kerkenvisie. We zetten in op behoud van niet-beschermd en beschermd cultuurhistorisch waardevolle kerkinterieurs waar dat mogelijk is.*
- *We ondersteunen monumenteigenaren met subsidie en maatwerkadvies bij verduurzamen*
- *We stimuleren herstel van historische (winkel)puien, onder meer door een tijdelijke subsidie-regeling gevelrenovatie in 2026–2027*
- *We stimuleren circulair bouwen door goed onderhoud, repareren, reconstrueren en herbestemen. Dit verlengt de levensduur van het gebouwde erfgoed en beperkt en minimaliseert de vraag naar nieuwe grondstoffen en reduceert afval*
- *We stimuleren monumentvriendelijke producten, zoals achterzetramen, speciaal dun isolatieglas en bio-based isolatie*
- *We dragen bij aan de gemeentelijke doelstellingen zoals de Agenda Duurzaam Alkmaar en de Omgevingsvisie 2040*

Hoofdstuk 8 Erfgoed is voor iedereen

- *We promoten het erfgoed via de gemeentelijke erfgoed-communicatiekanalen. En we zetten in op het beter bereiken van een jongere doelgroep (momenteel vooral 50-plus)*
- *We betrekken jongeren actief, onder meer in samenwerking met Hogeschool Inholland, door praktijkstages en met plaats voor werkstudenten*
- *We organiseren Open Monumentendag inclusief, voor iedereen*
- *We blijven de subsidieregelingen onder de aandacht brengen*
- *We promoten het kosteloos gebruik van de Erfgoedagenda*
- *We zetten erfgoed in als participatiethema bij ruimtelijke ontwikkelingen*
- *We zoeken samenwerking op met organisaties in buurgemeenten omdat de geschiedeins niet ophoudt bij de gemeentegrens*
- *We spelen in op de uitkomsten van onderzoeken over de rol van erfgoed onder inwoners en ondernemers uit 2025*

- We onderzoeken de mogelijkheid voor een algemene website over de historie van de gemeente Alkmaar, samen met het Regionaal Archief Alkmaar, Het Museum in 't Houten Huis en Stedelijk Museum Alkmaar. Onder meer volgens de uitkomsten van een inwonersonderzoek in 2025
- We voeren het erfgoedbeleid uit volgens de strategie van Hart van Noord-Holland: Authentiek, Aantrekkelijk en Ambitieuus

Bijlage 2 - Participatieplan en evaluatie

Wat is het participatiedoel

Het doel van participatie op het erfgoedbeleid is om aan te sluiten bij de hedendaagse praktijk van trends, wet- en regelgeving en de actuele opgaven in het land en in de gemeente. Ook is het doel om aan te sluiten bij de huidige inzichten en wensen vanuit de maatschappij.

Onderaan dit plan is een evaluatie opgenomen van het participatieproces.

De beleidsdoelen blijven op hoofdlijn hetzelfde met nieuwe accenten. Onderwerpen die niet meer van toepassing zijn worden geschrapt en nieuwe worden toegevoegd. De bestaande opzet in de werkvelden archeologie, bouwhistorie en monumenten & landschap blijft hetzelfde. Daarnaast is de actualisatie vooral een verduidelijking in een beter toegankelijk en raadpleegbaar document.

Erfgoed is overal en voor iedereen. Het speelt een belangrijke rol voor de identiteit van de gemeente Alkmaar. We weten dat het een rol speelt in de samenleving, maar welke precies? Waar liggen op dit moment de aandachtspunten van trends en opgaven? Waar kunnen we deze verbinden met andere gemeentelijke beleidsvelden? Voor welke punten vragen erfgoedpartners aandacht? En welke rol heeft erfgoed voor inwoners en ondernemers? Om dit te onderzoeken wordt de participatie ingericht op deze vier invalshoeken:

- Koppeling met andere beleidsvelden
- Erfgoedbelang
- Wonen
- Ondernemen

Wie zijn de gesprekspartners?

Voor **integraal beleid** stemmen we vanuit Erfgoed af met deze gemeentelijke beleidsvelden:

- Bodem en Ondergrond
- Cultuur
- Duurzaamheid
- Economische zaken
- Ruimtelijke Ontwikkeling
- Ruimtelijke Plannen
- Ruimtelijke vormgeving
- Toerisme
- Vastgoed
- Wonen

Voor het borgen van **erfgoedbelangen** houden we ruggespraak met relevante vrijwillige en professionele organisaties, die zich inzetten voor en bezighouden met het erfgoed binnen onze gemeente. Omdat het gaat om een bijstelling van bestaand beleid beperken we ons tot deze hoofdspelers:

- Boerderijstichting Noord-Holland
- Cuypersgenootschap
- Heemschut
- Historische Vereniging Alkmaar
- Historische Vereniging Koedijk

- Historische Vereniging Oudorp
- Molenstichting Alkmaar
- Oudheidkundige Vereniging Het Schermereiland
- Schermer Molens Stichting

Om te weten hoe erfgoed wordt beleefd in de **maatschappij** stellen we vragen aan inwoners. Deze stellen we op samen met de erfgoedpartners Regionaal Archief Alkmaar, Stedelijk Museum Alkmaar en Museum In 't Houten Huis. Door bundeling van deze expertises kunnen gerichte vragen worden gesteld waarmee ieder eigen keuzes kan maken in de toekomst. Om inzicht te krijgen in de praktijk van het economisch effect van erfgoed, vragen we hiernaar bij ondernemers.

Wat is de werkwijze?

Alle partijen worden actief benaderd. Na afloop wordt het participatieproces geëvalueerd met de participanten.

Vanuit de beleidsvelden en erfgoedorganisaties kan worden gereageerd op een concept met de hoofdlijnen dat puntsgewijs is opgesteld. Daarin is bestaand beleid aangevuld met voorgestelde onderwerpen. Deze worden per email voorgelegd en behandeld per individuele partij. Er wordt gevraagd om een schriftelijke reactie. Als alternatief wordt een gesprek aangeboden. De afstemming met de gemeentelijke beleidsvelden wordt rechtstreeks verwerkt in het document.

De aangedragen punten van de erfgoedorganisaties wordt bijgehouden in een schema dat aan allen wordt voorgelegd voor een reactie. Deze reacties worden in de beleidsnota herkenbaar weergegeven in een overzicht van actiepunten.

Inwoners kunnen hun mening geven via een uitgebreide online vragenlijst op de website van de gemeente. Deze wordt actief onder de aandacht gebracht via pers, online kanalen en tijdens Open Monumentendag. Een samenvatting van de reacties wordt gepubliceerd op dezelfde webpagina, de Stadskrant en op de online kanalen Erfgoedalkmaar.

Ondernemers krijgen een korte online vragenlijst voorgelegd. Deze wordt verspreid via de online netwerkanalen voor ondernemers.

Wat is de planning?

- **Q2 2025** De beleidsvelden en erfgoedpartijen worden geïnformeerd over de planning en werkwijze. Zij ontvangen een concept op hoofdlijnen met een redelijke reactietermijn. Een conceptvragenlijst voor inwoners wordt besproken met de drie erfgoedpartners en voltooid.
- **Begin Q3 2025** De reacties vanuit de beleidsvelden worden intern afgestemd. Voor de erfgoedorganisaties wordt een tussentijds verslag van alle reacties voorgelegd. De reacties worden verwerkt in een definitief verslag dat met hen wordt gedeeld.
- **Medio Q3 2025** Voor inwoners komt een vragenlijst online van medio augustus tot en met oktober. Na afloop wordt een verslag online gepubliceerd en in de pers gedeeld.
- **Begin Q4 2025** Voor ondernemers komt een vragenlijst online (oktober). Een verslag hiervan wordt gedeeld via online kanalen waarmee de vragenlijst is verspreid.

- **Q4 2025-begin Q1 2026** Verwerking van de uitkomsten in een uitgeschreven beleidsdocument. De verslagen van de participaties worden toegevoegd.
- **Q1 2026** Bestuurlijke besluitvorming.

Evaluatie van het participatieproces

Hieronder volgt een terugblik op het verloop van het proces per doelgroep.

Gemeentelijke beleidsvelden

Vanuit de gemeentelijke beleidsvelden is een integrale afstemming als waardvol ervaren. Het uitwisselen van koppelkansen heeft bruikbare resultaten opgeleverd en deze zijn opgenomen in het beleid voor de komende jaren.

Erfgoedorganisaties

De participatie met de erfgoedinstanties verliep via email. Dit is grotendeels goed verlopen. Van enkele partijen is geen reactie ontvangen. Anderen bleken de email niet te hebben gezien. Bij deze partijen is actief contact gezocht, rechtstreeks en via partijen waar al contact mee liep. Daarnaast hebben sommige erfgoedorganisaties onderling inhoudelijk afgestemd. Bij enkele reacties is aangeboden om mondeling toe te lichten, maar dit bleek verder niet nodig. Het voorleggen van een concept was voor beide kanten praktisch. De schriftelijke reacties konden overzichtelijk worden verwerkt in een schema, met een toelichting waarom punten zouden worden overgenomen en waarom niet. Vanuit dit schema zijn de uitkomsten herleidbaar verwerkt in de actiepunten die voortkomen uit het beleidsdocument.

Inwoners

Inwoners kregen een lijst met 20 vragen voorgelegd. Ondanks het hoog aantal vragen zijn hierop 720 reacties ontvangen. Een hoog aantal voor een gemeentelijke peiling. Met deze groep kon niet gestructureerd worden geëvalueerd. Het hoge aantal reacties laat zien dat inwoners het belangrijk vinden om hun mening te geven over erfgoed. Veruit de meeste reacties waren positief, een klein deel voelde geen betrokkenheid, maar vulde wel de vragen in. Bij de meerkeuze vragen was een vrije toelichting mogelijk. Hier is veel gebruik van gemaakt wat interessante inkijkjes opleverde en soms verrassende persoonlijke uitspraken. Bij de laatste vragen (over website historie) haakten een deel van de respondenten af. Toch nog 642 mensen namen de moeite om alle vragen in te vullen. De reacties zijn waardevol voor meerdere beleidsvelden binnen de gemeente, Hart van Noord-Holland en voor de medeopstellers Regionaal Archief Alkmaar, Stedelijk Museum Alkmaar en Museum In 't Houten Huis. Ook de vrijwillige erfgoedpartijen kunnen er hun voordeel mee doen.

Ondernemers

Ondernemers kregen een korte online vragenlijst, die snel en eenvoudig kon worden ingevuld. Deze werd rechtstreeks toegestuurd via een netwerkapp en netwerknieuwsbrief waar vele ondernemers gebruik van maken. Daarnaast is een oproep geplaatst in de Stadskrant. Met deze groep kon niet gestructureerd worden geëvalueerd.

De vragen waren specifiek gericht op het effect van een erfgoedrijke omgeving op hun bedrijf.

Omdat er weinig reacties binnenkwamen is de oproep nogmaals uitgezet. Uiteindelijk zijn er maar 37 vragenlijsten ingevuld waardoor de uitkomsten geen representatief beeld geven. Evengoed geeft het inzicht in de rol die erfgoed speelt voor ondernemers.

Bijlage 3 - Verslag van participatie door erfgoedinstanties

De actualisatie van het erfgoedbeleid is in concept voorgelegd aan erfgoedorganisaties die actief zijn in de gemeente Alkmaar. In bijna alle gevallen gaat het om vrijwilligersorganisaties. Omdat het een bijstelling van bestaand beleid zou zijn, zijn alleen de zogenaamde hoofdspelers uitgenodigd om mee te denken en in te spreken. De aangedragen punten laten een grote en inhoudelijk sterke betrokkenheid zien van de erfgoedorganisaties.

De nadruk ligt duidelijk op bescherming van gebouwd erfgoed en aandacht voor het cultuur-landschap en de omgeving van erfgoed. Daarna volgen duurzaamheid, de effecten van klimaatverandering en weerbaarheid tegen bedreigingen en tot slot maatschappelijke betrokkenheid.

Voor de actualisatie van het erfgoedbeleid is inspraak ontvangen vanuit

- Boerderijenstichting Noord-Holland
- Cuypersgenootschap
- Groentjes agrarisch advies
- Heemschut
- Historische Vereniging Alkmaar
- Molenstichting Alkmaar en omstreken
- Oudheidkundige Vereniging Het Schermereiland
- Schermer Molens Stichting

Wat nemen we over?

Ruim twee derde van de voorstellen is overgenomen. Deze zijn grotendeels verwerkt in het beleid en ze zijn herkenbaar gemaakt in een overzicht met actiepunten, te vinden in de bijlagen. Daar zijn ze gesorteerd per hoofdstuk. De actiepunten die zijn onderstreept komen voort uit de inspraak. De onderwerpen die het vaakst zijn aangedragen betreffen hoofdstuk 6, Erfgoed boven de grond:

- Betere bescherming van stolpboerderijen
- Betere bescherming van beeldbepalende panden met een sloopvergunningstelsel
- Bescherming van Post65 objecten
- Aandacht voor gebouwgebonden kunst
- Aandacht voor de omgeving van erfgoed (zoals molenbiotoop, zichtlijnen, omgeving van molens)
- Beschermen van kerkinterieurs bij herbestemming
- Aanwijzen van meer gemeentelijke monumenten, met name in de voormalige gemeente Schermer
- Aandacht voor bedreigingen door bijvoorbeeld bodemverzakking of ontsiering

Wat nemen we niet over?

Sommige punten zijn niet overgenomen, bijvoorbeeld omdat deze vallen buiten het beleidskader voor erfgoed, zoals de Welstandsnota of het Omgevingsplan. Of omdat deze vallen buiten de taken van de gemeente. Sommige suggesties beperken te sterk de beleidsruimte. Zo is de 'harde' wens om te beschermen overgenomen als onderzoek naar de mogelijkheden om te beschermen. Andere punten beperkten de mogelijkheid tot inspelen op actualiteiten, zoals het voorstel voor een prioritering voor de komende tien jaar. Een prioritering wordt wel gemaakt in jaarplannen voor erfgoed,

in afstemming met betrokken ambtelijke werkvelden. Daarnaast was een groot aantal reacties al op een andere plek of onder een andere noemer in het conceptbeleid opgenomen. Deze zijn alsnog genoteerd in het overzicht van actiepunten.

Bijlage 4 - Verslag participatie met inwoners

Verslag van de 720 ingevulde vragenlijsten

Historie leeft onder inwoners van de gemeente Alkmaar. Dat blijkt uit de peiling 'Historie is overal om ons heen' die dit najaar werd gehouden. Meer dan zevenhonderd inwoners vulden de vragenlijst in. Een verrassend hoog aantal in vergelijking met andere peilingen die de gemeente hield. Deelnemers zien de historie in stad en dorpen niet als iets van vroeger. Maar als iets dat kleur geeft aan het dagelijks leven. Of zoals iemand het omschreef: "Het verleden is niet voorbij, het ademt mee met vandaag." Opvallend is het verschil in beleving onder ouderen en jongeren.

De uitkomsten zijn meegenomen in de actualisatie van het erfgoedbeleid. Ook Regionaal Archief Alkmaar, Stedelijk Museum Alkmaar en Museum In 't Houten Huis in De Rijp kunnen de resultaten goed gebruiken. Zij stelden samen met de gemeente de vragenlijst op.

Van half augustus tot 1 november 2025 konden inwoners van de gemeente Alkmaar de vragenlijst invullen. De resultaten laten zien dat erfgoed voor veel mensen meer is dan een verzameling oude stenen of voorwerpen. Het is iets dat raakt aan identiteit, woonplezier en trots. In de woorden van een deelnemer: "Als je weet wat er vóór jou is gebeurd, voel je je meer thuis in waar je nu bent."

Er is grote waardering voor het bestaande erfgoed. Inwoners willen dat er goed voor het erfgoed wordt gezorgd en zien dat als een gezamenlijke taak. Ze vragen om meer mogelijkheden om verhalen, foto's en vondsten te delen. En ze vinden het belangrijk dat erfgoed ook digitaal beter zichtbaar wordt.

Het idee voor een nieuwe website over de geschiedenis van Alkmaar wordt breed gesteund. Veel mensen willen daar niet alleen informatie vinden. Ze willen ook zelf bijdragen met verhalen uit hun buurt.

De antwoorden helpen gemeente en erfgoedpartners om keuzes te maken voor het bewaren, delen en doorgeven van de geschiedenis. Ze bevestigen dat gemeente en erfgoedpartners al goed op weg zijn en geven mede richting aan toekomstige keuzes.

Belangrijk voor woonplezier

Meer dan driekwart van de deelnemers noemt de historie van hun omgeving belangrijk tot zeer belangrijk voor hun woonplezier. Vooral inwoners van de binnenstad en De Rijp geven aan dat de historische omgeving een wezenlijk onderdeel is van hun dagelijks leven. "De oude gevels en verhalen geven kleur aan het alledaagse", schrijft een deelnemer. Of: "Als ik over de Mient loop, voel ik letterlijk de geschiedenis onder mijn voeten."

Typisch gemeente Alkmaar

Er komen een paar dingen naar voren die typisch gemeente Alkmaar zijn (zie ook verderop de vergelijking met andere gemeenten).

- Victorie en 8 oktober dragen voor veel inwoners sterk bij aan de identiteit van hun woonplaats
- Leeghwater en de droogmakerijen zijn belangrijke iconen voor de inwoners van de dorpen

- Ook de kaaskop-traditie en de kaasmarkt als cultureel icoon worden veel genoemd
- Relatief veel inwoners zijn actief als vrijwilliger bij monumenten, erfgoedverenigingen en evenementen

Een gezamenlijke verantwoordelijkheid

Opvallend veel inwoners vinden dat er goed voor het erfgoed moet worden gezorgd. Zij zien dat niet alleen als taak van de overheid, maar ook als iets gezamenlijks. Veel deelnemers voelen zich medeverantwoordelijk: "Het is van ons allemaal, dus moeten we er ook samen voor zorgen."

Tegelijkertijd is er het bewustzijn dat behoud niet vanzelf gaat. Enkele deelnemers geven aan dat onderhoud en herbestemming van historische panden belangrijk zijn, "zolang de stad leefbaar blijft".

Ook toegankelijk maken

Erfgoed leeft, maar het moet ook beleefbaar blijven, geven deelnemers aan. Veel inwoners vinden dat we als gemeente zuinig moeten zijn op het erfgoed. Daarbij vinden ze het belangrijk om erfgoed en historie nog beter toegankelijk te maken.

Op de vraag hoe dat het beste gedaan kan worden, noemen inwoners onder meer:

- Digitale ontsluiting van archieven, verhalen en foto's
- Meer samenwerking tussen musea, scholen en lokale verenigingen
- Buurtinitiatieven waarbij bewoners zelf onderzoek doen of verhalen verzamelen
- En ondersteuning voor vrijwilligers die zich inzetten voor het behoud van erfgoed

"Laat oude foto's en documenten niet alleen in depots liggen; maak ze zichtbaar", geeft een deelnemer aan. En: "Verhalen uit dorpen mogen niet verloren gaan. Dat is óók erfgoed."

Een nieuwe website over de geschiedenis van Alkmaar

Een belangrijk onderdeel van de peiling ging over de wens voor een nieuwe website over de geschiedenis van Alkmaar. Ruim twee derde van de deelnemers reageerde enthousiast op dat idee.

Inwoners gaven aan dat ze graag één centrale plek zouden willen waar ze:

- Kunnen zoeken in archieven, foto's en kaarten
- Kunnen lezen over bijzondere plekken en personen
- Eigen verhalen of vondsten kunnen delen
- En tips kunnen vinden voor wandelingen en routes

Voor de gemeente en de erfgoedinstellingen bevestigt dit dat er behoefte is aan een digitale plek die de geschiedenis dichterbij de mensen brengt. Niet alleen informatief, maar ook uitnodigend en persoonlijk.

Verschillen in woonplek en leeftijd

Erfgoed leeft overal, maar niet overal op dezelfde manier.

In de historische binnenstad, Oudorp en de dorpen als Graft-De Rijk en Stompetoren, is de betrokkenheid het sterkst: bewoners daar spreken vaker over trots, identiteit en continuïteit. In nieuwere

wijken zien inwoners historie vaker als "iets dat sfeer en herkenning brengt".

Bij jongeren overheerst nieuwsgierigheid: zij zien erfgoed meer als bron van verhalen of inspiratie.

Terwijl oudere inwoners erfgoed en historie vaker verbinden aan herinnering en behoud.

Ook minder positieve reacties

Een klein aantal mensen is iets minder betrokken bij de historie en het erfgoed in de gemeente. Zij geven aan dat historie leuk is om iets van te weten maar niet van belang is voor het woonplezier.

Opvallend is dat de meer kritische reacties vooral komen van inwoners van boven de vijftig jaar.

Jongeren zijn positief

Jongeren zijn over het algemeen juist positief over het erfgoed en de historie in hun woonomgeving.

Uit hun antwoorden blijkt:

- Verbondenheid met plek en geschiedenis
- Waardering voor zichtbare en tastbare elementen (gebouwen, informatiebordjes)
- Doorgeven van verhalen en tradities is belangrijk
- Dit alles met een kritische kanttekening want niet alles hoeft bewaard: een selectie is prima

Vergeleken met andere gemeenten

Als we willen vergelijken met andere gemeenten, dan zijn er soortgelijke onderzoeken gedaan in Haarlem, Leiden, Dordrecht, Amersfoort en Deventer. Als het gaat om de beleving van het erfgoed en de participatie van inwoners op dit gebied, onderscheidt de gemeente Alkmaar zich op een paar punten:

- Sterke historische trots rond één historisch moment: Alkmaars Ontzet (1573)
- Een actieve betrokkenheid van inwoners bij erfgoedorganisaties, onder meer als vrijwilliger
- De binnenstad wordt gezien als levende identiteitsdrager, niet alleen als decor of toeristisch waardevol
- Er zijn veel creatieve ideeën voor zichtbaarheid (QR-codes, interactieve routes)
- Er is veel overdracht van generatie op generatie via persoonlijke verhalen.

Bijlage 5 - Verslag participatie onder ondernemers

Aan ondernemers is gevraagd hoe het is om te ondernemen in een gemeente met een historisch karakter. Dit is gedaan met een online vragenlijst. Deze is verspreid onder ondernemers die zijn gevestigd in de gemeente Alkmaar en onder ontwikkelaars die de gemeente als werkgebied hebben.

Er zijn 37 reacties ontvangen. Door het relatief lage aantal is de uitkomst niet representatief, maar daarom niet minder interessant. Het blijkt dat een meerderheid van deze ondernemers actief is in een historisch gebied of pand (57%). De meesten zijn al langer dan 15 jaar actief in de gemeente (57%, 14% korter dan 5 jaar). En verreweg het merendeel van de ondernemers die de vragen invulden zijn tevreden met het ondernemen in een historische gemeente (86%). Dit toont aan dat er grote betrokkenheid is bij het onderzoek onder ondernemers in de dorpen en de binnenstad.

Meerwaarde van historisch karakter

Ondernemen in een gemeente met een rijke historie heeft voor het merendeel een duidelijke meerwaarde. Omdat dit bezoekers aantrekt en dus klanten. Als toelichting om zich hier te vestigen geven ondernemers aan dat de breed bekende historie (kaasmarkt, waaggebouw), de gezellige sfeer, de kleinschalige ambachtelijke bedrijven, de kerken en andere historische panden klanten aantrekken van dichtbij en ver. Het is bijvoorbeeld een reden om een hotel te boeken, te winkelen of te recreëren. Voor een ander vormen monumenten het werkveld zelf. Een winkelier koos bewust voor een winkel in de binnenstad en voor opslag in het industriegebied. Een marktkoopman werkt hier graag door een persoonlijke binding.

Een klein deel van de ondernemingen geeft aan dat het historische karakter geen rol speelde bij de keuze om zich hier te vestigen. Ofwel omdat het niet van belang is voor de branche, omdat deze niet of minder zichtbaar zijn voor klanten of consumenten (industriebedrijven, webwinkels, agrarische bedrijven, reparatie/technische bedrijven). Waarbij wel wordt opgemerkt dat klanten aangeven graag naar Alkmaar te komen en er een dagje van maken (horeca, museum, winkelen, de kust). Of juist doordat de onderneming is overgenomen of al generaties lang op dezelfde plek zit (in agrarische gebied en de binnenstad). Een nog kleiner deel is niet positief door beperkte bereikbaarheid voor bevoorrading en voor bezoekers (parkeren). Een ander zocht het dicht bij huis.

Hoe draagt men zelf bij om het historisch karakter te behouden?

Niet alle ondernemers hebben hier de mogelijkheden voor of ideeën over. Of het is niet relevant. Uit de reacties komt naar voren dat men bijdraagt door:

- Goed onderhoud van panden
- Door te zorgen een goede en nette uitstraling van winkelgebieden
- Door activiteiten en evenementen te organiseren die erfgoed beleefbaar maken
- Door met promotie erfgoed zichtbaar te houden

Wat geven ondernemers verder mee over het onderwerp?

Ondernemers geven vooral het volgende mee:

- Onderhoud van publieke ruimte én gebouwen is een basisvoorwaarde voor historisch aanzien
- Verhalen en erfgoedcommunicatie kunnen sterker en leuker worden gepresenteerd

- Vergunningen en beleidsregels worden vaak als ingewikkeld of te duur ervaren
- De binnenstad moet leefbaar blijven, met aandacht voor horeca-overlast
- Balans tussen behoud en modern gebruik is belangrijk
- De verbinding tussen gebieden verdient aandacht (Overstad-centrum)